
ผลการปฏิบัติตามมาตรการป้องกันและแก้ไขผลกระทบสิ่งแวดล้อม

บทที่ 2

การปฏิบัติตามมาตรการป้องกันและแก้ไขผลกระทบสิ่งแวดล้อม

2.1 ผลการปฏิบัติตามมาตรการป้องกันและแก้ไขผลกระทบสิ่งแวดล้อม

โครงการได้ทำการสรุปผลการปฏิบัติตามมาตรการป้องกันและแก้ไขผลกระทบสิ่งแวดล้อมที่เสนอไว้ใน รายงานการวิเคราะห์ผลกระทบสิ่งแวดล้อม และมาตรการเพิ่มเติมที่คณะกรรมการผู้ชำนาญการพิจารณารายงานการวิเคราะห์ผลกระทบสิ่งแวดล้อมด้านโครงการพลังงานให้ความเห็นชอบตลอดจน มาตรการที่ได้มีการเปลี่ยนแปลงในปัจจุบันของโครงการโรงไฟฟ้าก๊าซธรรมชาติ ของบริษัท บี.กริม เพาเวอร์ (ดับบลิวเอชเอ) 1 จำกัด ระยะดำเนินการ ระหว่างเดือนมกราคม-มิถุนายน พ.ศ.2568 ซึ่งครอบคลุมปัจจัยทางสิ่งแวดล้อมที่สำคัญ ดังนี้

1. มาตรการทั่วไป
2. คุณภาพอากาศ
3. คุณภาพน้ำ
4. เสียง
5. การคมนาคม
6. การระบายน้ำและป้องกันน้ำท่วม
7. การจัดการกากของเสีย
8. สภาพสังคม-เศรษฐกิจ
9. อาชีวอนามัยและความปลอดภัย
10. สุนทรียภาพ

ผลการติดตามตรวจสอบการปฏิบัติตามมาตรการป้องกันและแก้ไขผลกระทบสิ่งแวดล้อม โครงการโรงไฟฟ้าก๊าซธรรมชาติ ของบริษัท บี.กริม เพาเวอร์ (ดับบลิวเอชเอ) 1 จำกัด ระยะดำเนินการ ระหว่างเดือน มกราคม-มิถุนายน พ.ศ.2568 แสดงดังตารางที่ 2.1

ตารางที่ 2.1 สรุปผลการปฏิบัติตามมาตรการป้องกันและแก้ไขผลกระทบสิ่งแวดล้อม – ระยะดำเนินการ

โครงการโรงไฟฟ้าก๊าซธรรมชาติ ของบริษัท บี.กริม เพาเวอร์ (ดับบลิวเอชเอ) 1 จำกัด ประจำปีงบประมาณ-มิถุนายน พ.ศ.2568

ผลกระทบสิ่งแวดล้อม	มาตรการป้องกันและแก้ไขผลกระทบสิ่งแวดล้อม	รายละเอียดการปฏิบัติจริง	ปัญหาและแนวทางแก้ไข	เอกสารอ้างอิง
1. มาตรการทั่วไป	(1) ปฏิบัติตามมาตรการป้องกันและแก้ไขผลกระทบสิ่งแวดล้อมและมาตรการติดตามตรวจสอบผลกระทบสิ่งแวดล้อม ตามที่เสนอในรายงานการเปลี่ยนแปลงรายละเอียดโครงการในรายงานการประเมินผลกระทบสิ่งแวดล้อมโครงการโรงไฟฟ้าก๊าซธรรมชาติ (ครั้งที่ 4) ของบริษัท บี.กริม เพาเวอร์ (ดับบลิวเอชเอ) 1 จำกัด อย่างเคร่งครัด และใช้เป็นแนวทางในการกำกับ ควบคุม ติดตามตรวจสอบของหน่วยงาน ประชาชน และองค์กรที่เกี่ยวข้อง	- โครงการได้ปฏิบัติตามมาตรการป้องกัน และแก้ไขผลกระทบสิ่งแวดล้อม และมาตรการติดตามตรวจสอบผลกระทบสิ่งแวดล้อมตามที่เสนอไว้ในรายงานการประเมินผลกระทบสิ่งแวดล้อมอย่างเคร่งครัด และได้ใช้เป็นแนวทางในการกำกับ ควบคุม ติดตามตรวจสอบของหน่วยงาน ประชาชน และองค์กรที่เกี่ยวข้อง	- ไม่พบปัญหา	- ภาคผนวก ก.2 สำเนาผลการพิจารณา รายงานการประเมิน ผลกระทบสิ่งแวดล้อม ภาคผนวก ก.3 สำเนาผลการพิจารณา การเปลี่ยนแปลง รายละเอียดโครงการ ในรายงานการประเมิน ผลกระทบสิ่งแวดล้อม
	(2) นำรายละเอียดมาตรการป้องกันและแก้ไขผลกระทบสิ่งแวดล้อมและมาตรการติดตามตรวจสอบผลกระทบสิ่งแวดล้อมไปกำหนดเป็นเงื่อนไขในสัญญาจ้างบริษัท ผู้รับจ้าง และให้ถือปฏิบัติโดยเคร่งครัดเพื่อให้เกิดประสิทธิผลในทางปฏิบัติ	- โครงการจัดทำข้อกำหนดตามรายละเอียดในแผนปฏิบัติการด้านสิ่งแวดล้อมซึ่งจะรวมอยู่ในสัญญาจ้างให้ผู้รับจ้างปฏิบัติตามอย่างเคร่งครัด	- ไม่พบปัญหา	- ภาคผนวก ข.1 ข้อกำหนดด้านความปลอดภัยและ สิ่งแวดล้อมสำหรับผู้รับเหมาที่ทำงานพื้นที่

ตารางที่ 2.1 สรุปผลการปฏิบัติตามมาตรการป้องกันและแก้ไขผลกระทบสิ่งแวดล้อม – ระยะดำเนินการ

โครงการโรงไฟฟ้าก๊าซธรรมชาติ ของบริษัท บี.กริม เพาเวอร์ (ดบีบลิวเอชเอ) 1 จำกัด ประจำปีงบประมาณ-มิถุนายน พ.ศ.2568 (ต่อ)

ผลกระทบสิ่งแวดล้อม	มาตรการป้องกันและแก้ไขผลกระทบสิ่งแวดล้อม	รายละเอียดการปฏิบัติจริง	ปัญหาและแนวทางการแก้ไข	เอกสารอ้างอิง
1. มาตรการทั่วไป (ต่อ)	(3) รายงานผลการปฏิบัติตามมาตรการป้องกันและแก้ไขผลกระทบสิ่งแวดล้อมและมาตรการติดตามตรวจสอบผลกระทบสิ่งแวดล้อมให้หน่วยงานอนุญาตพิจารณาทุก 6 เดือน โดยให้เป็นไปตามที่กำหนดในประกาศกระทรวงทรัพยากรธรรมชาติและสิ่งแวดล้อมที่เกี่ยวข้อง	- โครงการได้จัดทำรายงานผลการปฏิบัติตามมาตรการป้องกันและแก้ไขผลกระทบสิ่งแวดล้อมและมาตรการติดตามตรวจสอบผลกระทบสิ่งแวดล้อมเสนอให้การนิคมอุตสาหกรรมแห่งประเทศไทย และหน่วยงานที่เกี่ยวข้องทราบทุก 6 เดือน โดยฉบับล่าสุด ระหว่างเดือนกรกฎาคม-ธันวาคม พ.ศ.2567 จัดส่งเมื่อวันที่ 24 มกราคม พ.ศ.2568	- ไม่พบปัญหา	- ภาคผนวก ข.2 สำเนาหนังสือนำเสนอผลการปฏิบัติตามมาตรการป้องกันแก้ไขผลกระทบสิ่งแวดล้อมและมาตรการติดตามตรวจสอบผลกระทบสิ่งแวดล้อม
	(4) บำรุงรักษา ดูแลการทำงานของระบบหล่อเย็นให้อยู่ในสภาพที่ใช้งานได้ดีเป็นประจำ และมีความปลอดภัยต่อผู้ปฏิบัติงานและประชาชนบริเวณใกล้เคียง	- โครงการมีการบำรุงรักษาดูแลการทำงานของระบบหล่อเย็นให้อยู่ในสภาพที่ใช้งานได้ดีเป็นประจำ และมีความปลอดภัยต่อผู้ปฏิบัติงานและประชาชนในบริเวณใกล้เคียง	- ไม่พบปัญหา	- ภาคผนวก ข.3 แผนการตรวจสอบสภาพและบำรุงรักษา ประจำปี 2568 - ภาคผนวก ข.4 ตัวอย่างเอกสารตรวจสอบการทำงานของระบบหล่อเย็น - รูปที่ 2.1 ระบบหล่อเย็น

ตารางที่ 2.1 สรุปผลการปฏิบัติตามมาตรการป้องกันและแก้ไขผลกระทบสิ่งแวดล้อม – ระยะดำเนินการ

โครงการโรงไฟฟ้าก๊าซธรรมชาติ ของบริษัท บี.กริม เพาเวอร์ (ดับบลิวเอชเอ) 1 จำกัด ประจำปีเดือนมกราคม-มิถุนายน พ.ศ.2568 (ต่อ)

ผลกระทบสิ่งแวดล้อม	มาตรการป้องกันและแก้ไขผลกระทบสิ่งแวดล้อม	รายละเอียดการปฏิบัติจริง	ปัญหาและแนวทางแก้ไข	เอกสารอ้างอิง
1. มาตรการทั่วไป (ต่อ)	(5) หากผลการติดตามตรวจสอบผลกระทบสิ่งแวดล้อม แสดงให้เห็นแนวโน้มปัญหาสิ่งแวดล้อม บริษัทฯ ต้องดำเนินการปรับปรุงแก้ไขปัญหานั้นโดยเร็ว และหากเกิดเหตุการณ์ใดๆ ที่อาจก่อให้เกิดผลกระทบต่อสิ่งแวดล้อม บริษัทฯ ต้องแจ้งหน่วยงานอนุญาต จังหวัดชลบุรี และสำนักงานนโยบายและแผนทรัพยากรธรรมชาติและสิ่งแวดล้อมทราบโดยเร็ว เพื่อจะได้ประสานให้ความร่วมมือในการแก้ไขปัญหาดังกล่าว	- หากผลการติดตามตรวจสอบคุณภาพสิ่งแวดล้อม แสดงให้เห็นแนวโน้มปัญหาสิ่งแวดล้อม โครงการจะดำเนินการปรับปรุงแก้ไขปัญหานั้นโดยเร็ว และหากเกิดเหตุการณ์ใดๆ ที่อาจก่อให้เกิดผลกระทบต่อสิ่งแวดล้อม โครงการจะแจ้งหน่วยงานอนุญาตจังหวัดชลบุรี และสำนักงานนโยบายและแผนทรัพยากรธรรมชาติและสิ่งแวดล้อมทราบโดยเร็วเพื่อจะได้ประสานให้ความร่วมมือในการแก้ไขปัญหาดังกล่าวโดยระหว่างเดือนมกราคม-มิถุนายน พ.ศ.2568 ผลการติดตามตรวจสอบคุณภาพสิ่งแวดล้อมมีค่าอยู่ในเกณฑ์มาตรฐานทั้งหมด	- ไม่พบปัญหา	-
	(6) หากยังมีประเด็นปัญหา ข้อวิตกกังวลและห่วงใยของชุมชนต่อการดำเนินโครงการ บริษัทฯ ต้องดำเนินการแก้ไขปัญหาดังกล่าวเพื่อขจัดปัญหาความขัดแย้งของชุมชนในพื้นที่ทันที	- ระหว่างเดือนมกราคม-มิถุนายน พ.ศ.2568 ไม่มีประเด็นปัญหา ข้อวิตกกังวลและห่วงใยของชุมชนต่อการดำเนินโครงการ อย่างไรก็ตาม หากมีประเด็นปัญหาใดๆ โครงการจะดำเนินการแก้ไขปัญหาดังกล่าวทันที	- ไม่พบปัญหา	-

ตารางที่ 2.1 สรุปผลการปฏิบัติตามมาตรการป้องกันและแก้ไขผลกระทบสิ่งแวดล้อม – ระยะดำเนินการ

โครงการโรงไฟฟ้าก๊าซธรรมชาติ ของบริษัท บี.กริม เพาเวอร์ (ดบีบลิวเอชเอ) 1 จำกัด ประจำปีงบประมาณ-มิถุนายน พ.ศ.2568 (ต่อ)

ผลกระทบสิ่งแวดล้อม	มาตรการป้องกันและแก้ไขผลกระทบสิ่งแวดล้อม	รายละเอียดการปฏิบัติจริง	ปัญหาและแนวทางการแก้ไข	เอกสารอ้างอิง
1. มาตรการทั่วไป (ต่อ)	<p>(7) ในกรณีที่เจ้าของโครงการมีความจำเป็นต้องเปลี่ยนแปลงรายละเอียดโครงการหรือมาตรการป้องกันและแก้ไขผลกระทบสิ่งแวดล้อม หรือมาตรการติดตามตรวจสอบผลกระทบสิ่งแวดล้อมที่ได้รับความเห็นชอบแล้ว ให้เจ้าของโครงการแจ้งให้หน่วยงานที่มีอำนาจหน้าที่ในการพิจารณาอนุมัติหรืออนุญาตดำเนินการดังนี้</p> <p>* หากหน่วยงานผู้อนุมัติหรือผู้อนุญาตเห็นว่าการเปลี่ยนแปลงดังกล่าว เกิดผลดีต่อสิ่งแวดล้อมมากกว่า หรือเทียบเท่ามาตรการที่กำหนดไว้ในรายงานการประเมินผลกระทบสิ่งแวดล้อมที่ได้รับความเห็นชอบไว้แล้ว ให้หน่วยงานผู้อนุมัติรับจดแจ้งให้เป็นไปตามหลักเกณฑ์และเงื่อนไขที่กำหนดไว้ในกฎหมายนั้นๆ ต่อไป พร้อมกับให้จัดทำสำเนาการเปลี่ยนแปลงดังกล่าวข้างต้นที่ได้รับจดแจ้งไว้ แจ้งให้สำนักงานนโยบายและแผนทรัพยากรธรรมชาติและสิ่งแวดล้อมเพื่อทราบ</p>	<p>- โครงการได้รับการเห็นชอบรายงานการเปลี่ยนแปลงรายละเอียดโครงการในรายงานการประเมินผลกระทบสิ่งแวดล้อมโครงการโรงไฟฟ้าก๊าซธรรมชาติ บริษัท บี.กริม เพาเวอร์ (ดบีบลิวเอชเอ) 1 จำกัด ตามหนังสือเห็นชอบเลขที่ ทส. 1009.7/20931 ลงวันที่ 16 ตุลาคม พ.ศ. 2567</p>	ไม่พบปัญหา	<p>- ภาคผนวก ก.3 สำเนาผลการพิจารณาการเปลี่ยนแปลงรายละเอียดโครงการในรายงานการประเมินผลกระทบสิ่งแวดล้อม</p>

ตารางที่ 2.1 สรุปผลการปฏิบัติตามมาตรการป้องกันและแก้ไขผลกระทบสิ่งแวดล้อม – ระยะดำเนินการ

โครงการโรงไฟฟ้าก๊าซธรรมชาติ ของบริษัท บี.กริม เพาเวอร์ (ดับบลิวเอชเอ) 1 จำกัด ประจำปีเดือนมกราคม-มิถุนายน พ.ศ.2568 (ต่อ)

ผลกระทบ สิ่งแวดล้อม	มาตรการป้องกันและแก้ไขผลกระทบสิ่งแวดล้อม	รายละเอียดการปฏิบัติจริง	ปัญหาและแนว ทางแก้ไข	เอกสารอ้างอิง
1. มาตรการทั่วไป (ต่อ)	* หากหน่วยงานผู้อนุมัติหรืออนุญาตเห็นว่าการเปลี่ยนแปลงดังกล่าว อาจกระทบต่อสาระสำคัญในรายงานการประเมินผลกระทบสิ่งแวดล้อมที่ได้รับ ความเห็นชอบไว้แล้ว ให้หน่วยงานผู้อนุมัติหรือ อนุญาต จัดส่งรายงานการเปลี่ยนแปลงดังกล่าวให้ สำนักงานนโยบายและแผนทรัพยากรธรรมชาติและ สิ่งแวดล้อมเพื่อเสนอให้คณะกรรมการผู้ชำนาญการ พิจารณารายงานการวิเคราะห์ผลกระทบสิ่งแวดล้อม (คชก.) ชุดที่เกี่ยวข้องให้ความเห็นชอบประกอบก่อน ดำเนินการเปลี่ยนแปลง และเมื่อโครงการได้รับอนุมัติ หรืออนุญาตให้มีการเปลี่ยนแปลงให้หน่วยงาน ผู้อนุมัติหรืออนุญาตแจ้งผลการเปลี่ยนแปลงดังกล่าว ให้สำนักงานนโยบายและแผนทรัพยากรธรรมชาติและ สิ่งแวดล้อมเพื่อทราบ			

ตารางที่ 2.1 สรุปผลการปฏิบัติตามมาตรการป้องกันและแก้ไขผลกระทบสิ่งแวดล้อม – ระยะดำเนินการ

โครงการโรงไฟฟ้าก๊าซธรรมชาติ ของบริษัท บี.กริม เพาเวอร์ (ดับบลิวเอชเอ) 1 จำกัด ประจำปีงบประมาณ-มิถุนายน พ.ศ.2568 (ต่อ)

ผลกระทบสิ่งแวดล้อม	มาตรการป้องกันและแก้ไขผลกระทบสิ่งแวดล้อม	รายละเอียดการปฏิบัติจริง	ปัญหาและแนวทางการแก้ไข	เอกสารอ้างอิง
1. มาตรการทั่วไป (ต่อ)	(8) เมื่อโครงการฯ ดำเนินการผลิตและมีสภาพการผลิตคงตัว (Steady State) แล้วพบว่าค่าการระบายสารมลพิษทางอากาศข้างต้นมีค่าต่ำกว่า ให้ใช้ค่าดังกล่าวเป็นค่าควบคุมและแจ้งให้สำนักงานนโยบายและแผนทรัพยากรธรรมชาติและสิ่งแวดล้อมทราบโดยเร็ว	- เนื่องจากโครงการดำเนินการผลิตไฟฟ้าตามสัญญาการซื้อขายไฟจากการไฟฟ้าฝ่ายผลิตแห่งประเทศไทย (กฟผ.) ซึ่งต้องดำเนินการตามแผนการผลิตของ กฟผ. ปัจจุบันการผลิตยังไม่คงตัว ทั้งนี้หากโครงการดำเนินการผลิตและมีสภาพการผลิตคงตัว (Steady State) แล้ว พบว่าค่าการระบายสารมลพิษทางอากาศข้างต้นมีค่าต่ำกว่าจะใช้ค่าดังกล่าวเป็นค่าควบคุม และแจ้งให้สำนักงานนโยบายและแผนทรัพยากรธรรมชาติและสิ่งแวดล้อมทราบโดยเร็ว	- ไม่พบปัญหา	-

ตารางที่ 2.1 สรุปผลการปฏิบัติตามมาตรการป้องกันและแก้ไขผลกระทบสิ่งแวดล้อม – ระยะดำเนินการ

โครงการโรงไฟฟ้าก๊าซธรรมชาติ ของบริษัท บี.กริม เพาเวอร์ (ดับบลิวเอชเอ) 1 จำกัด ประจำปีงบประมาณ-มิถุนายน พ.ศ.2568 (ต่อ)

ผลกระทบสิ่งแวดล้อม	มาตรการป้องกันและแก้ไขผลกระทบสิ่งแวดล้อม	รายละเอียดการปฏิบัติจริง	ปัญหาและแนวทางแก้ไข	เอกสารอ้างอิง
2. คุณภาพอากาศ	(1) จัดให้มีการติดตั้งระบบหัวฉีดเผาไหม้แบบ Dry Low NO _x Burner สำหรับควบคุมการเกิดก๊าซออกไซด์ของไนโตรเจนโดยมีการควบคุมอัตโนมัติ	- โครงการทำการติดตั้งระบบการเผาไหม้ให้เป็นแบบ Dry low NO _x Burner สำหรับ ควบคุมการเกิดก๊าซออกไซด์ของไนโตรเจน โดยมีการควบคุมอัตโนมัติ	- ไม่พบปัญหา	-
	(2) ควบคุมค่าการระบายสารมลพิษทางอากาศจากปล่องระบายอากาศของโครงการ ดังนี้ * ปล่องระบายอากาศหน่วยผลิตไอน้ำ (HRSG) - NO _x as NO ₂ มีค่าไม่เกิน 60 พีพีเอ็ม - ฝุ่นละออง (TSP) มีค่าไม่เกิน 6.85 มิลลิกรัม/ลูกบาศก์เมตร - SO ₂ มีค่าไม่เกิน 3.5 พีพีเอ็ม อ้างอิงที่ภาวะมาตรฐาน อุณหภูมิ 25 องศาเซลเซียส ความดัน 1 บรรยากาศที่สภาวะแห้ง โดยมีปริมาตรอากาศส่วนเกินในการเผาไหม้ (% excess air) ร้อยละ 50 หรือมีปริมาตรอากาศเสียที่ออกซิเจน (% oxygen) ร้อยละ 7	- โครงการควบคุมการระบายสารมลพิษทางอากาศจากปล่องระบายอากาศของโครงการ ในระหว่างเดือนมกราคม-มิถุนายน พ.ศ.2568 ดำเนินการตรวจวัดปล่องระบายอากาศหน่วยผลิตไอน้ำ HRSG 11 และ HRSG 12 เมื่อวันที่ 10 และ 11 กุมภาพันธ์ พ.ศ.2568 โดยมีผลการตรวจวัดดังนี้ * NO _x as NO ₂ มีค่าเท่ากับ 8.0 และ 16.9 ppm * TSP มีค่าเท่ากับ 0.8 และ 1.2 mg/m ³ * SO ₂ มีค่าเท่ากับ <1.1 และ <1.0 ppm ที่ภาวะมาตรฐาน อุณหภูมิ 25 องศาเซลเซียส ความดัน 1 บรรยากาศที่สภาวะแห้ง โดยมีปริมาตรอากาศส่วนเกินในการเผาไหม้ (% excess air) ร้อยละ 50 หรือมีปริมาตรอากาศเสียที่ออกซิเจน (% oxygen) ร้อยละ 7	- ไม่พบปัญหา	- บทที่ 3 ตารางที่ 3.3 - รูปที่ 2.2 ปล่อง HRSG 11 และ HRSG 12

ตารางที่ 2.1 สรุปผลการปฏิบัติตามมาตรการป้องกันและแก้ไขผลกระทบสิ่งแวดล้อม – ระยะดำเนินการ

โครงการโรงไฟฟ้าก๊าซธรรมชาติ ของบริษัท บี.กริม เพาเวอร์ (ดบีบลิวเอชเอ) 1 จำกัด ประจำปีเดือนมกราคม-มิถุนายน พ.ศ.2568 (ต่อ)

ผลกระทบสิ่งแวดล้อม	มาตรการป้องกันและแก้ไขผลกระทบสิ่งแวดล้อม	รายละเอียดการปฏิบัติจริง	ปัญหาและแนวทางแก้ไข	เอกสารอ้างอิง
2. คุณภาพอากาศ (ต่อ) 2.1 การควบคุมอัตราการระบายมลพิษทางปล่องระบายอากาศ (ต่อ)	(3) อัตราการระบายมลสารทางอากาศ * ปล่องระบายอากาศหน่วยผลิตไอน้ำ (HRSG) และ Bypass NO _x Loading ไม่เกิน 7.34 กรัมต่อวินาทีต่อปล่อง TSP Loading ไม่เกิน 0.45 กรัมต่อวินาทีต่อปล่อง SO ₂ Loading ไม่เกิน 0.6 กรัมต่อวินาทีต่อปล่อง	- โครงการควบคุมค่าอัตราการระบายมลสารที่ออกจากปล่องระบายอากาศของโครงการ ในระหว่างเดือนมกราคม-มิถุนายน พ.ศ.2568 ดำเนินการตรวจวัดปล่องระบายอากาศหน่วยผลิตไอน้ำ HRSG 11 และ HRSG 12 เมื่อวันที่ 10 และ 11 กุมภาพันธ์ พ.ศ. 2568 โดยมีค่าอัตราการระบายดังนี้ * NO _x Loading มีค่าเท่ากับ 0.6808 และ 1.4476 กรัมต่อวินาที * TSP Loading มีค่าเท่ากับ 0.0378 และ 0.0571 กรัมต่อวินาที * SO ₂ Loading มีค่าเท่ากับ <0.1.229 และ <0.1238 กรัมต่อวินาที	- ไม่พบปัญหา	- บทที่ 3 ตารางที่ 3.3

ตารางที่ 2.1 สรุปผลการปฏิบัติตามมาตรการป้องกันและแก้ไขผลกระทบสิ่งแวดล้อม – ระยะดำเนินการ

โครงการโรงไฟฟ้าก๊าซธรรมชาติ ของบริษัท บี.กริม เพาเวอร์ (ดบีบลิวเอชเอ) 1 จำกัด ประจำปีเดือนมกราคม-มิถุนายน พ.ศ.2568 (ต่อ)

ผลกระทบสิ่งแวดล้อม	มาตรการป้องกันและแก้ไขผลกระทบสิ่งแวดล้อม	รายละเอียดการปฏิบัติจริง	ปัญหาและแนวทางแก้ไข	เอกสารอ้างอิง
2. คุณภาพอากาศ (ต่อ)	(4) ติดตั้งเครื่องตรวจวัดคุณภาพอากาศแบบต่อเนื่อง (CEMs) ที่ปล่องระบายอากาศหน่วยผลิตไอน้ำ (HRSG) และ Bypass เพื่อตรวจสอบคุณภาพอากาศจากปล่องแบบอัตโนมัติ สำหรับค่าที่ตรวจวัด ได้แก่ ก๊าซออกไซด์ของไนโตรเจน และก๊าซออกซิเจน โดยรายงานผลเป็นค่าเฉลี่ยราย 1 ชั่วโมง ที่สภาวะแห้ง อุณหภูมิ 25 °C ความดัน 1 บรรยากาศ และปริมาตรออกซิเจนส่วนเกิน ร้อยละ 7	- โครงการติดตั้งเครื่องตรวจวัดคุณภาพอากาศแบบต่อเนื่อง (CEMs) ที่ปล่องระบายอากาศหน่วยผลิตไอน้ำ (HRSG) และ Bypass เพื่อตรวจสอบคุณภาพอากาศจากปล่องแบบอัตโนมัติ ค่าก๊าซออกไซด์ของไนโตรเจน และก๊าซออกซิเจนโดยรายงานผลเป็นค่าเฉลี่ยราย 1 ชั่วโมง ที่สภาวะแห้ง อุณหภูมิ 25 °C ความดัน 1 บรรยากาศ และปริมาตรออกซิเจนส่วนเกิน ร้อยละ 7	- ไม่พบปัญหา	- ภาคผนวก ข.5.1 ผลการตรวจวัด NO _x และ O ₂ ด้วย CEMs ระหว่างเดือนมกราคม-มิถุนายน พ.ศ.2568 - รูปที่ 2-3 ระบบ CEMs
	(5) ติดตั้งระบบเตือน (Alarm) เพื่อควบคุมค่าการระบาย NO ₂ ไว้ที่ระดับ 2 คือ ร้อยละ 85 และร้อยละ 90 ของค่าควบคุม	- โครงการติดตั้งระบบเตือน (Alarm) เพื่อควบคุมค่าการระบาย NO ₂ ไว้ที่ระดับ 2 คือ ร้อยละ 85 ต้องไม่เกิน 51 ppm และร้อยละ 90 ต้องไม่เกิน 54 ppm ของค่าควบคุม	- ไม่พบปัญหา	- ภาคผนวก ข.5.2 ระบบเตือน (Alarm) ควบคุมค่าการระบาย NO _x

ตารางที่ 2.1 สรุปผลการปฏิบัติตามมาตรการป้องกันและแก้ไขผลกระทบสิ่งแวดล้อม – ระยะดำเนินการ

โครงการโรงไฟฟ้าก๊าซธรรมชาติ ของบริษัท บี.กริม เพาเวอร์ (ดบีบลิวเอชเอ) 1 จำกัด ประจำปีเดือนมกราคม-มิถุนายน พ.ศ.2568 (ต่อ)

ผลกระทบสิ่งแวดล้อม	มาตรการป้องกันและแก้ไขผลกระทบสิ่งแวดล้อม	รายละเอียดการปฏิบัติจริง	ปัญหาและแนวทางแก้ไข	เอกสารอ้างอิง
2. คุณภาพอากาศ (ต่อ)	(6) กำหนดแนวทางปฏิบัติเมื่อมีค่าความเข้มข้นของสารมลพิษทางอากาศ (NO _x) ที่อ่านได้จาก CEMs มีค่าใกล้เคียงค่าควบคุมหรือเมื่อสัญญาณเตือนดัง	- โครงการจัดทำแนวทางการจัดการมลพิษทางอากาศ ซึ่งประกอบด้วยขั้นตอนปฏิบัติเมื่อพบค่าความเข้มข้นของสารมลพิษทางอากาศเกินกว่าค่าควบคุม โดยระหว่างเดือนมกราคม-มิถุนายน พ.ศ.2568 พบค่าออกไซด์ของไนโตรเจนไม่เกินกว่าค่าควบคุม	- ไม่พบปัญหา	- ภาคผนวก ข.6 ระเบียบปฏิบัติงาน พร้อมทั้งติดตามและ ควบคุมค่ามลพิษ อากาศไม่ให้สูงเกิน มาตรฐานกำหนด
	(7) บันทึกสถิติที่ CEMs มีค่าสูงเกินกว่าค่าควบคุมทุกครั้ง โดยบันทึกสาเหตุระยะเวลาที่ดำเนินการแก้ไขในแต่ละครั้ง	- ระหว่างเดือนมกราคม-มิถุนายน พ.ศ.2568 ไม่มีค่าผิดปกติหรือมีค่าสูงเกินค่าควบคุม อย่างไรก็ตามกรณีที่ CEMs มีความผิดปกติหรือมีค่าสูงเกินกว่าค่าควบคุมโครงการจะทำให้การบันทึกผลดังกล่าวในรายงานผลการตรวจวัด CEMs ประจำวัน พร้อมทั้งระบุสาเหตุระยะเวลาที่ดำเนินการแก้ไขในแต่ละครั้งด้วย	- ไม่พบปัญหา	-

ตารางที่ 2.1 สรุปผลการปฏิบัติตามมาตรการป้องกันและแก้ไขผลกระทบสิ่งแวดล้อม – ระยะดำเนินการ

โครงการโรงไฟฟ้าก๊าซธรรมชาติ ของบริษัท บี.กริม เพาเวอร์ (ดับบลิวเอชเอ) 1 จำกัด ประจำปีงบประมาณ-มิถุนายน พ.ศ.2568 (ต่อ)

ผลกระทบสิ่งแวดล้อม	มาตรการป้องกันและแก้ไขผลกระทบสิ่งแวดล้อม	รายละเอียดการปฏิบัติจริง	ปัญหาและแนวทางการแก้ไข	เอกสารอ้างอิง
2. คุณภาพอากาศ (ต่อ)	(8) กำหนดให้มีการจัดเตรียมอุปกรณ์และอะไหล่สำรองสำหรับซ่อมบำรุงต่างๆ ที่เกี่ยวข้องในการควบคุมมลพิษทางอากาศอย่างเพียงพอเพื่อใช้ในการแก้ไข ซ่อมแซม เมื่อเกิดการขัดข้องโดยทันที	- โครงการได้จัดเตรียมอุปกรณ์และอะไหล่สำรองสำหรับการซ่อมบำรุงอุปกรณ์ต่างๆ ที่เกี่ยวข้องในการควบคุมมลพิษทางอากาศอย่างเพียงพอเพื่อใช้ในการแก้ไข ซ่อมแซม เมื่อเกิดการขัดข้องโดยทันที	- ไม่พบปัญหา	- รูปที่ 2.4 อุปกรณ์สำรองระบบ CEMs
	(9) จัดให้มีผู้ควบคุมระบบบำบัดมลพิษทางอากาศที่มีความรู้ความสามารถ และประสบการณ์ในการควบคุม ดูแล และตรวจสอบการทำงานของอุปกรณ์ต่างๆที่เกี่ยวข้องในการควบคุมมลพิษทางอากาศ	- โครงการจัดให้มีบุคลากรที่มีความรู้ความสามารถในการควบคุมดูแลระบบบำบัดมลพิษทางอากาศของโครงการ ซึ่งขึ้นทะเบียนกับกรมโรงงานอุตสาหกรรมเรียบร้อยแล้ว	- ไม่พบปัญหา	- ภาคผนวก ข.7 หนังสือแจ้งการมีบุคลากรด้านสิ่งแวดล้อมประจำโรงงาน
	(10) กำหนดแผนตรวจสอบและบำรุงรักษาเชิงป้องกัน (Preventive Maintenance Program) เครื่องจักรและอุปกรณ์ต่างๆให้ทำงานอย่างเต็มประสิทธิภาพอยู่เสมอ	- โครงการได้บำรุงรักษาและดูแลการทำงานของเครื่องจักรและอุปกรณ์ต่างๆให้อยู่ในสภาพที่ใช้งานได้ดี เป็นประจำตามแผนการซ่อมบำรุงประจำปี พ.ศ 2568	- ไม่พบปัญหา	- ภาคผนวก ข.3 แผนการตรวจสอบสภาพและบำรุงรักษา ประจำปี พ.ศ 2568
	(11) กำหนดให้มีการ Audit CEMs ทุกๆ 1 ปี ตลอดอายุโครงการ	- โครงการจัดให้มีการ Audit CEMs เป็นประจำทุกปี โดยในปี พ.ศ.2568 ดำเนินการเมื่อวันที่ 22-23 พฤษภาคม และ 25-28 มิถุนายน พ.ศ.2568 ปัจจุบันอยู่ระหว่างวิเคราะห์ผล รายละเอียดจะรายงานให้ทราบต่อไป ทั้งนี้ ทางโครงการมีการสอบเทียบอุปกรณ์ CEMs เป็นประจำ	- ไม่พบปัญหา	- ภาคผนวก ข.5.3 รายงานการสอบเทียบ CEMs

ตารางที่ 2.1 สรุปผลการปฏิบัติตามมาตรการป้องกันและแก้ไขผลกระทบสิ่งแวดล้อม – ระยะดำเนินการ

โครงการโรงไฟฟ้าก๊าซธรรมชาติ ของบริษัท บี.กริม เพาเวอร์ (ดบีบลิวเอชเอ) 1 จำกัด ประจำปีงบประมาณ-มิถุนายน พ.ศ.2568 (ต่อ)

ผลกระทบสิ่งแวดล้อม	มาตรการป้องกันและแก้ไขผลกระทบสิ่งแวดล้อม	รายละเอียดการปฏิบัติจริง	ปัญหาและแนวทางแก้ไข	เอกสารอ้างอิง
3. คุณภาพน้ำ	(1) จัดการให้ระบบระบายน้ำฝนที่ตกในพื้นที่ทั่วไปแยกกับน้ำฝนที่ตกในบริเวณพื้นที่ที่อาจมีการปนเปื้อนของน้ำมัน เพื่อรวบรวมไปบำบัดขั้นต้นที่บ่อแยกน้ำ-น้ำมัน ก่อนระบายน้ำแยกน้ำมันออกแล้วลงสู่ระบบรวบรวมน้ำทิ้ง	- โครงการได้จัดให้มีระบบระบายน้ำฝนที่ตกในพื้นที่ทั่วไปและระบบระบายน้ำฝนที่ตกในบริเวณพื้นที่ที่อาจมีการปนเปื้อนของน้ำมันแยกจากกัน โดยน้ำฝนที่ตกในบริเวณพื้นที่ที่อาจมีการปนเปื้อนของน้ำมันจะถูกรวบรวมไปบำบัดขั้นต้นที่บ่อแยกน้ำ-น้ำมันก่อนระบายน้ำที่แยกน้ำมันออกแล้วลงสู่ระบบรวบรวมน้ำทิ้ง	- ไม่พบปัญหา	- รูปที่ 2.5 วางระบายน้ำฝน - รูปที่ 2.6 บ่อแยกน้ำ-น้ำมัน - รูปที่ 2.7 บ่อพักน้ำทิ้ง
	(2) จัดให้มีระบบน้ำเสียสำเร็จรูป แบบที่มีประสิทธิภาพในการบำบัดน้ำเสียจากการอุปโภคและบริโภคของพนักงานทั้งหมดของโครงการให้เป็นไปตามเกณฑ์มาตรฐานก่อนระบายสู่ระบบรวบรวมน้ำเสียของนิคมอุตสาหกรรมดบีบลิวเอชเอ ชลบุรี 1	- โครงการได้ติดตั้งระบบบำบัดน้ำเสียสำเร็จรูปเพื่อบำบัดน้ำที่เกิดจากการอุปโภคและบริโภคของพนักงานทั้งหมดของโครงการให้เป็นไปตามเกณฑ์มาตรฐานก่อนระบายสู่ระบบรวบรวมน้ำเสียของนิคมอุตสาหกรรมดบีบลิวเอชเอ ชลบุรี 1 ต่อไป	- ไม่พบปัญหา	- รูปที่ 2.8 ระบบบำบัดน้ำเสียสำเร็จรูป

ตารางที่ 2.1 สรุปผลการปฏิบัติตามมาตรการป้องกันและแก้ไขผลกระทบสิ่งแวดล้อม – ระยะดำเนินการ

โครงการโรงไฟฟ้าก๊าซธรรมชาติ ของบริษัท บี.กริม เพาเวอร์ (ดบีบลิวเอชเอ) 1 จำกัด ประจำปีงบประมาณ-มิถุนายน พ.ศ.2568 (ต่อ)

ผลกระทบสิ่งแวดล้อม	มาตรการป้องกันและแก้ไขผลกระทบสิ่งแวดล้อม	รายละเอียดการปฏิบัติจริง	ปัญหาและแนวทางการแก้ไข	เอกสารอ้างอิง																								
3. คุณภาพน้ำ (ต่อ)	(3) ควบคุมลักษณะสมบัติของน้ำเสียที่ Inspection Pit ก่อนที่จะระบายเข้าสู่ระบบรวบรวมน้ำเสียของนิคมอุตสาหกรรมดับบลิวเอชเอ ชลบุรี 1 โดยควบคุมให้เป็นไปตามเกณฑ์กำหนดของนิคมอุตสาหกรรมแห่งประเทศไทย	<div>- โครงการควบคุมคุณภาพน้ำทิ้งที่เกิดจากกิจกรรมต่างๆให้เป็นไปตามเกณฑ์กำหนด ก่อนที่จะปล่อยลงสู่รางรวบรวมน้ำเสียของนิคมอุตสาหกรรมดับบลิวเอชเอ ชลบุรี 1 ต่อไปโดยระหว่างเดือนมกราคม-มิถุนายน พ.ศ.2568 มีค่าอยู่ในเกณฑ์มาตรฐานกำหนด สรุปได้ดังนี้</div> <table><tr><td>อัตราการไหล</td><td>0.017</td><td>m³/s</td></tr><tr><td>ค่าความเป็นกรด-ด่าง</td><td>6.9-8.3</td><td></td></tr><tr><td>อุณหภูมิ</td><td>21-31</td><td>°C</td></tr><tr><td>BOD₅</td><td>< 2.0-5.8</td><td>mg/L</td></tr><tr><td>ของแข็งแขวนลอย</td><td><5-43</td><td>mg/L</td></tr><tr><td>ของแข็งละลายทั้งหมด</td><td>1,092-1,508</td><td>mg/L</td></tr><tr><td>น้ำมันและไขมัน</td><td><3.0</td><td>mg/L</td></tr><tr><td>คลอรีนอิสระ</td><td>0.05-0.39</td><td>mg/L</td></tr></table>	อัตราการไหล	0.017	m³/s	ค่าความเป็นกรด-ด่าง	6.9-8.3		อุณหภูมิ	21-31	°C	BOD ₅	< 2.0-5.8	mg/L	ของแข็งแขวนลอย	<5-43	mg/L	ของแข็งละลายทั้งหมด	1,092-1,508	mg/L	น้ำมันและไขมัน	<3.0	mg/L	คลอรีนอิสระ	0.05-0.39	mg/L	- ไม่พบปัญหา	<div>- บทที่ 3 ตารางที่ 3.14</div> <div>- รูปที่ 2.7 บ่อพักน้ำทิ้ง</div>
อัตราการไหล	0.017	m³/s																										
ค่าความเป็นกรด-ด่าง	6.9-8.3																											
อุณหภูมิ	21-31	°C																										
BOD ₅	< 2.0-5.8	mg/L																										
ของแข็งแขวนลอย	<5-43	mg/L																										
ของแข็งละลายทั้งหมด	1,092-1,508	mg/L																										
น้ำมันและไขมัน	<3.0	mg/L																										
คลอรีนอิสระ	0.05-0.39	mg/L																										

ตารางที่ 2.1 สรุปผลการปฏิบัติตามมาตรการป้องกันและแก้ไขผลกระทบสิ่งแวดล้อม – ระยะดำเนินการ

โครงการโรงไฟฟ้าก๊าซธรรมชาติ ของบริษัท บี.กริม เพาเวอร์ (ดบีบลิวเอชเอ) 1 จำกัด ประจำปีงบประมาณ-มิถุนายน พ.ศ.2568 (ต่อ)

ผลกระทบสิ่งแวดล้อม	มาตรการป้องกันและแก้ไขผลกระทบสิ่งแวดล้อม	รายละเอียดการปฏิบัติจริง	ปัญหาและแนวทางการแก้ไข	เอกสารอ้างอิง
3. คุณภาพน้ำ (ต่อ)	(4) พิจารณานำน้ำจากบ่อกักน้ำทิ้งกลับมาใช้ประโยชน์ในการรดน้ำต้นไม้ในพื้นที่โครงการ	- โครงการมีการหมุนเวียนน้ำ RO Reject ไปใช้เติมที่หอหล่อเย็น ประมาณ 60 ลูกบาศก์เมตรต่อวัน	- ไม่พบปัญหา	-
	(5) จัดให้มีบุคลากรที่มีความรู้ความสามารถในการควบคุมดูแลการจัดการน้ำเสียของโครงการ	- โครงการจัดให้มีบุคลากรที่มีความรู้ความสามารถในการควบคุมดูแลการจัดการน้ำเสียของโครงการ ซึ่งขึ้นทะเบียนกับกรมโรงงานอุตสาหกรรมเรียบร้อยแล้ว	- ไม่พบปัญหา	- ภาคผนวก ข.7 หนังสือแจ้งการมีบุคลากรด้านสิ่งแวดล้อมประจำโรงงาน

ตารางที่ 2.1 สรุปผลการปฏิบัติตามมาตรการป้องกันและแก้ไขผลกระทบสิ่งแวดล้อม – ระยะดำเนินการ

โครงการโรงไฟฟ้าก๊าซธรรมชาติ ของบริษัท บี.กริม เพาเวอร์ (ดบีบลิวเอชเอ) 1 จำกัด ประจำปีเดือนมกราคม-มิถุนายน พ.ศ.2568 (ต่อ)

ผลกระทบสิ่งแวดล้อม	มาตรการป้องกันและแก้ไขผลกระทบสิ่งแวดล้อม	รายละเอียดการปฏิบัติจริง	ปัญหาและแนวทางแก้ไข	เอกสารอ้างอิง
4. ระดับเสียง	(1) จัดทำ Noise contour บริเวณพื้นที่โครงการภายหลังเปิดดำเนินงานแล้ว และดำเนินการซ้ำทุก 3 ปี หรือเมื่อมีการติดตั้งเครื่องจักรใหม่เพิ่มเติม เพื่อกำหนดเขตพื้นที่เสียงดัง	- โครงการดำเนินการจัดทำ Noise contour ครั้งล่าสุดเมื่อวันที่ 26-28 มิถุนายน พ.ศ.2568 เรียบร้อยแล้ว	- ไม่พบปัญหา	- ภาคผนวก ข.8 แผนที่แสดงระดับความดังของเสียง
	(2) จัดทำสัญลักษณ์หรือป้ายเตือนบริเวณที่มีระดับเสียงดังเกิน 85 เดซิเบล (เอ)	- โครงการทำการติดป้ายเตือนให้พนักงานสวมใส่อุปกรณ์คุ้มครองความปลอดภัยส่วนบุคคลในบริเวณที่ระดับเสียงดัง อาจก่อให้เกิดอันตรายต่อการได้ยินพร้อมทั้งจัดเตรียมอุปกรณ์คุ้มครองความปลอดภัยส่วนบุคคลต่อการได้ยิน เช่น ที่ครอบหู/ที่อุดหูให้แก่พนักงานที่เข้าไปปฏิบัติงานในบริเวณดังกล่าว	- ไม่พบปัญหา	- รูปที่ 2.9 ป้ายเตือนบริเวณที่มีเสียงดัง - รูปที่ 2.10 ป้ายเตือนพนักงานสวมใส่ PPE

ตารางที่ 2.1 สรุปผลการปฏิบัติตามมาตรการป้องกันและแก้ไขผลกระทบสิ่งแวดล้อม – ระยะดำเนินการ

โครงการโรงไฟฟ้าก๊าซธรรมชาติ ของบริษัท บี.กริม เพาเวอร์ (ดบีบลิวเอชเอ) 1 จำกัด ประจำปีงบประมาณ-มิถุนายน พ.ศ.2568 (ต่อ)

ผลกระทบสิ่งแวดล้อม	มาตรการป้องกันและแก้ไขผลกระทบสิ่งแวดล้อม	รายละเอียดการปฏิบัติจริง	ปัญหาและแนวทางแก้ไข	เอกสารอ้างอิง
4. ระดับเสียง (ต่อ)	(3) ติดตั้งอุปกรณ์ลดระดับเสียงสำหรับเครื่องจักรที่มีเสียงดังเกินกว่า 85 เดซิเบล(เอ) และจัดให้มีแนวป้องกันเสียงบริเวณพื้นที่ทำงานที่มีเสียงดังเกินกว่า 85 เดซิเบล(เอ) ซึ่งมีบุคลากรปฏิบัติงานประจำในพื้นที่	- โครงการสร้างอาคารครอบเสียง (Enclosure) และติดตั้ง Silencer เพื่อลดระดับเสียงในพื้นที่ที่มีเสียงดัง ทั้งนี้โครงการได้จัดให้มีอุปกรณ์คุ้มครองความปลอดภัยส่วนบุคคล (การได้ยิน) ได้แก่ Ear Plugs และ Ear Muff แก่ผู้ที่ต้องเข้าไปปฏิบัติงานภายในบริเวณที่มีเสียงดังเกิน 85 เดซิเบล (เอ) และได้ติดป้ายเตือนให้ผู้ปฏิบัติทุกคนสวมใส่อุปกรณ์ป้องกันทุกครั้ง	- ไม่พบปัญหา	- รูปที่ 2.13 Silencer - รูปที่ 2.14 Enclosure
	(4) หมั่นตรวจสอบ ดูแล ใช้น้ำมันหล่อลื่น จารบีใส่เครื่องมือเครื่องจักร อย่างสม่ำเสมอ เพื่อลดความดังของเสียงจากเครื่องจักร	- โครงการมีแผนในการตรวจสอบดูแลการใช้น้ำมันหล่อลื่น จารบีใส่เครื่องมือเครื่องจักรตามแผนการบำรุงรักษาประจำปี พ.ศ.2568	- ไม่พบปัญหา	- ภาคผนวก ข.3 แผนการตรวจสอบสภาพและบำรุงรักษา ประจำปี พ.ศ.2568

ตารางที่ 2.1 สรุปผลการปฏิบัติตามมาตรการป้องกันและแก้ไขผลกระทบสิ่งแวดล้อม – ระยะดำเนินการ

โครงการโรงไฟฟ้าก๊าซธรรมชาติ ของบริษัท บี.กริม เพาเวอร์ (ดับบลิวเอชเอ) 1 จำกัด ประจำปีเดือนมกราคม-มิถุนายน พ.ศ.2568 (ต่อ)

ผลกระทบสิ่งแวดล้อม	มาตรการป้องกันและแก้ไขผลกระทบสิ่งแวดล้อม	รายละเอียดการปฏิบัติจริง	ปัญหาและแนวทางการแก้ไข	เอกสารอ้างอิง
5. การคมนาคม	(1) อบรมและควบคุมให้พนักงานขับรถปฏิบัติตามกฎจราจรและข้อกำหนดอื่นๆ ที่โครงการกำหนดขึ้นอย่างเคร่งครัด	- โครงการได้กำชับพนักงานขับรถให้ปฏิบัติตามกฎจราจรอย่างเคร่งครัดสำหรับบุคคลภายนอกที่จะผ่านเข้า-ออกในพื้นที่โครงการจะต้องทำการแลกบัตรผ่านกับเจ้าหน้าที่รักษาความปลอดภัยของทางโครงการก่อน ซึ่งในบัตรผ่านได้ชี้แจงรายละเอียดในสิ่งที่พึงปฏิบัติภายในพื้นที่โครงการไว้ด้วย	- ไม่พบปัญหา	- ภาคผนวก ข.9 ความปลอดภัยในการ ทำงานสำหรับผู้รับเหมา
	(2) กำหนดให้เจ้าหน้าที่ควบคุมความเร็วของยานพาหนะภายในพื้นที่โครงการ ไม่เกิน 30 กม./ชม.	- โครงการได้มีการติดป้ายจำกัดความเร็ว ซึ่งกำหนดให้มีความเร็วของรถไม่เกิน 20 กิโลเมตร/ชั่วโมง และมีเจ้าหน้าที่รักษาความปลอดภัยของทางโครงการ คอยดูแลความปลอดภัยบริเวณเข้า-ออกในพื้นที่โครงการ	- ไม่พบปัญหา	- รูปที่ 2.15 เจ้าหน้าที่รักษาความปลอดภัย รูปที่ 2.16 ป้ายจราจรและป้ายจำกัดความเร็วภายในโครงการ
	(3) หลีกเลี่ยงการขนส่งสารเคมีและกากของเสียเข้า-ออกพื้นที่โครงการในชั่วโมงเร่งด่วน เพื่อลดสภาพการจราจรติดขัด	- โครงการหลีกเลี่ยงการขนส่งสารเคมีและกากของเสียในชั่วโมงเร่งด่วน คือ ช่วงเช้าเวลา 7.00-9.00 น.และช่วงเย็นเวลา 16.00-18.00 น. โดยกำหนดให้ขนส่งสารเคมีช่วงเวลา 9.00-16.00 น. เท่านั้น	- ไม่พบปัญหา	- ภาคผนวก ข.10 ข้อกำหนดในการจัดส่งสารเคมี

ตารางที่ 2.1 สรุปผลการปฏิบัติตามมาตรการป้องกันและแก้ไขผลกระทบสิ่งแวดล้อม – ระยะดำเนินการ

โครงการโรงไฟฟ้าก๊าซธรรมชาติ ของบริษัท บี.กริม เพาเวอร์ (ดบีบลิวเอชเอ) 1 จำกัด ประจำปีงบประมาณ-มิถุนายน พ.ศ.2568 (ต่อ)

ผลกระทบสิ่งแวดล้อม	มาตรการป้องกันและแก้ไขผลกระทบสิ่งแวดล้อม	รายละเอียดการปฏิบัติจริง	ปัญหาและแนวทางแก้ไข	เอกสารอ้างอิง
5. การคมนาคม (ต่อ)	(4) ตรวจสอบสภาพรถบรรทุกอย่างสม่ำเสมอ	- โครงการทำการตรวจสอบรถบรรทุกก่อนเข้าพื้นที่โครงการทุกครั้ง	- ไม่พบปัญหา	- ภาคผนวก ข.11 แบบฟอร์มการตรวจเช็ค รถบรรทุกก่อนเข้าพื้นที่
6. การระบายน้ำและป้องกันน้ำท่วม	(1) จัดสร้างระบบระบายน้ำฝนภายในพื้นที่โครงการเชื่อมต่อกับระบบระบายน้ำฝนของนิคมอุตสาหกรรมดบีบลิวเอชเอ ชลบุรี 1	- โครงการได้จัดสร้างระบบรวบรวมน้ำฝนภายในพื้นที่โครงการเชื่อมต่อกับระบบระบายน้ำฝนของนิคมอุตสาหกรรมดบีบลิวเอชเอ ชลบุรี 1 และจัดให้มีเจ้าหน้าที่สำหรับทำความสะอาดรางระบายน้ำเป็นประจำ	- ไม่พบปัญหา	- รูปที่ 2.17 จุดเชื่อมต่อระบบระบาย น้ำฝนของโครงการและ นิคมฯ
	(2) กำหนดให้มีแผนชุดลอกตะกอนภายในรางระบายน้ำของโครงการและมีการดำเนินการตามแผนที่กำหนดอย่างสม่ำเสมอโดยเฉพาะช่วงก่อนเข้าฤดูฝน	- โครงการได้จัดให้มีเจ้าหน้าที่ดูแลรักษาความสะอาดรางระบายน้ำ โดยดำเนินการทำความสะอาด รวมถึงชุดลอกตะกอนในรางระบายน้ำภายในโครงการ เป็นประจำทุกสัปดาห์ นอกจากนี้โครงการได้จัดให้มีเจ้าหน้าที่ดูแลรักษาความสะอาดรางระบายน้ำอย่างสม่ำเสมอ	- ไม่พบปัญหา	- ภาคผนวก ข.12 แบบฟอร์มการตรวจสอบ ควบคุมงานดูแลสวนและ งานทำความสะอาด บริเวณรอบโรงไฟฟ้าของ คนสวน

ตารางที่ 2.1 สรุปผลการปฏิบัติตามมาตรการป้องกันและแก้ไขผลกระทบสิ่งแวดล้อม – ระยะดำเนินการ

โครงการโรงไฟฟ้าก๊าซธรรมชาติ ของบริษัท บี.กริม เพาเวอร์ (ด๊บบลิวเอชเอ) 1 จำกัด ประจำปีเดือนมกราคม-มิถุนายน พ.ศ.2568 (ต่อ)

ผลกระทบสิ่งแวดล้อม	มาตรการป้องกันและแก้ไขผลกระทบสิ่งแวดล้อม	รายละเอียดการปฏิบัติจริง	ปัญหาและแนวทางการแก้ไข	เอกสารอ้างอิง
7. การจัดการกากของเสีย	(1) จัดเตรียมถังขยะมูลฝอยเพื่อรองรับขยะมูลฝอยทั่วไปที่เกิดขึ้นภายในโครงการอย่างเพียงพอ และติดต่อให้หน่วยงานที่รับผิดชอบมารับไปกำจัดต่อไป	- โครงการจัดเตรียมถังขยะที่มีฝาปิดมิดชิดเพื่อรองรับขยะมูลฝอยทั่วไปที่เกิดขึ้นภายในโครงการ โดยจัดวางไว้บริเวณต่างๆ ภายในพื้นที่โครงการอย่างเพียงพอ และติดต่อให้บริษัท เวสต์ แมเนจเม้นท์สยาม จำกัด นำไปกำจัดตามหลักสุขาภิบาลต่อไป	- ไม่พบปัญหา	- ภาคผนวก ข.13 บันทึกปริมาณขยะมูลฝอยและขยะรีไซเคิลและใบกำกับการขนส่งขยะมูลฝอย - รูปที่ 2.18 ถังขยะแยกประเภท
	(2) คัดแยกขยะและนำส่วนที่สามารถใช้ใหม่ได้กลับมามีให้เกิดประโยชน์สูงสุด และขยะที่ไม่สามารถนำกลับมาใช้ใหม่ได้แล้วให้รวบรวมเพื่อรถเก็บขนมารับไปกำจัดอย่างถูกหลักสุขาภิบาล	- ขยะที่สามารถนำกลับมาใช้ใหม่ได้ส่วนใหญ่จะเป็นขยะจากอาคารสำนักงาน เช่น กระดาษ โครงการพยายามลดการใช้ให้น้อยลง รวมทั้งนำกระดาษอีกด้านหนึ่งมาใช้ หรือใช้งานทั้งสองด้าน และทำการรวบรวมขยะมูลฝอยที่ไม่สามารถนำกลับไปใช้ใหม่ได้แล้วไว้ในอาคารจัดเก็บขยะ ระหว่างรถรถเก็บขนมารับไปกำจัดอย่างถูกหลักสุขาภิบาล	- ไม่พบปัญหา	- รูปที่ 2.19 พื้นที่จัดเก็บวัสดุรีไซเคิล - รูปที่ 2.20 อาคารจัดเก็บขยะ

ตารางที่ 2.1 สรุปผลการปฏิบัติตามมาตรการป้องกันและแก้ไขผลกระทบสิ่งแวดล้อม – ระยะดำเนินการ

โครงการโรงไฟฟ้าก๊าซธรรมชาติ ของบริษัท บี.กริม เพาเวอร์ (ดบีบลิวเอชเอ) 1 จำกัด ประจำปีงบประมาณ-มิถุนายน พ.ศ.2568 (ต่อ)

ผลกระทบสิ่งแวดล้อม	มาตรการป้องกันและแก้ไขผลกระทบสิ่งแวดล้อม	รายละเอียดการปฏิบัติจริง	ปัญหาและแนวทางแก้ไข	เอกสารอ้างอิง
7. การจัดการกากของเสีย (ต่อ)	(3) น้ำมันที่เสื่อมสภาพหรือน้ำมันหล่อลื่นที่ใช้แล้วจากงานซ่อมบำรุงเครื่องจักรที่เสื่อมสภาพ การล้างเครื่องจักร อุปกรณ์ และ คราบน้ำมันจากถังแยกน้ำ-น้ำมัน (Oil Separator) และรวบรวมเก็บไว้ในถังขนาด 200 ลิตร เพื่อส่งไปกำจัดยังหน่วยงานที่ได้รับอนุญาตจากราชการ	- โครงการมีการรวบรวมน้ำมันที่เสื่อมสภาพเก็บไว้ในถังขนาด 200 ลิตร โดยระหว่างเดือนมกราคม-มิถุนายน พ.ศ.2568 ยังไม่มีการส่งกำจัดน้ำมันที่เสื่อมสภาพ อย่างไรก็ตามหากมีน้ำมันที่เสื่อมสภาพจะดำเนินการส่งไปกำจัดยังหน่วยงานที่ได้รับอนุญาตจากหน่วยงานราชการเพื่อนำไปกำจัด	- ไม่พบปัญหา	- รูปที่ 2.21 ถังน้ำมันที่เสื่อมสภาพขนาด 200 ลิตร - ภาคผนวก ข.14 รายการกากของเสียและตัวอย่างใบกำกับการขนส่งกากของเสีย
	(4) บันทึกชนิด/ปริมาณกากของเสียที่เกิดขึ้น และขนส่งออกนอกพื้นที่โครงการ โดยระบุแหล่งที่ส่งไปจำหน่าย กำจัด	- โครงการมีการบันทึกชนิด/ปริมาณกากของเสียที่เกิดขึ้นและขนส่งออกนอกพื้นที่โครงการ โดยติดต่อให้บริษัทที่ได้รับอนุญาตนำไปกำจัดอย่างถูกหลักสุขาภิบาลต่อไป	- ไม่พบปัญหา	- บทที่ 3 ตารางที่ 3.19 - ภาคผนวก ข.14 รายการกากของเสียและตัวอย่างใบกำกับการขนส่งกากของเสีย

ตารางที่ 2.1 สรุปผลการปฏิบัติตามมาตรการป้องกันและแก้ไขผลกระทบสิ่งแวดล้อม – ระยะดำเนินการ

โครงการโรงไฟฟ้าก๊าซธรรมชาติ ของบริษัท บี.กริม เพาเวอร์ (ดบีบลิวเอชเอ) 1 จำกัด ประจำปีงบประมาณ-มิถุนายน พ.ศ.2568 (ต่อ)

ผลกระทบสิ่งแวดล้อม	มาตรการป้องกันและแก้ไขผลกระทบสิ่งแวดล้อม	รายละเอียดการปฏิบัติจริง	ปัญหาและแนวทางแก้ไข	เอกสารอ้างอิง
7. การจัดการกากของเสีย (ต่อ)	(5) ขออนุญาตและแจ้งกรมโรงงานอุตสาหกรรมในการนำของเสียอันตรายออกนอกพื้นที่โครงการตามประกาศกระทรวงอุตสาหกรรม เรื่อง การจัดการสิ่งปฏิกูลหรือวัสดุที่ไม่ใช้แล้ว พ.ศ. 2566 หรือกฎหมายที่เกี่ยวข้องฉบับล่าสุด	- โครงการทำการขออนุญาตและแจ้งกรมโรงงานอุตสาหกรรมในการนำสิ่งปฏิกูลหรือวัสดุที่ไม่ใช้แล้วออกนอกพื้นที่โครงการตามที่กฎหมายกำหนด	- ไม่พบปัญหา	- ภาคผนวก ข.15 หนังสือขออนุญาตนำสิ่งปฏิกูลหรือวัสดุที่ไม่ใช้แล้วออกนอกพื้นที่โครงการ

ตารางที่ 2.1 สรุปผลการปฏิบัติตามมาตรการป้องกันและแก้ไขผลกระทบสิ่งแวดล้อม – ระยะดำเนินการ

โครงการโรงไฟฟ้าก๊าซธรรมชาติ ของบริษัท บี.กริม เพาเวอร์ (ดบับลิวเอชเอ) 1 จำกัด ประจำปีงบประมาณ-มิถุนายน พ.ศ.2568 (ต่อ)

ผลกระทบสิ่งแวดล้อม	มาตรการป้องกันและแก้ไขผลกระทบสิ่งแวดล้อม	รายละเอียดการปฏิบัติจริง	ปัญหาและแนวทางแก้ไข	เอกสารอ้างอิง
8. สภาพเศรษฐกิจและสังคม	(1) จัดจ้างแรงงานในท้องถิ่นที่มีคุณสมบัติเหมาะสมตามความต้องการของโครงการเป็นอันดับแรก	- โครงการจัดจ้างแรงงานในท้องถิ่นที่มีคุณสมบัติตามความต้องการของโครงการเป็นอันดับแรก โดยปัจจุบันมีพนักงานทั้งหมด 39 คน มีภูมิลำเนาในจังหวัดชลบุรี 27 คน คิดเป็นร้อยละ 69.2 ของพนักงานทั้งหมด	- ไม่พบปัญหา	- ภาคผนวก ข.16 รายชื่อพนักงานท้องถิ่น
	(2) จัดทำแผนและกิจกรรมมวลชนสัมพันธ์ พร้อมทั้งสรุปผลการดำเนินงานทุกครั้ง เพื่อให้ทบทวนการทำแผนมวลชนสัมพันธ์ในครั้งถัดไปให้เกิดประสิทธิภาพและประสิทธิผลสูงสุด และเผยแพร่ข้อมูลเกี่ยวกับโครงการสื่อมวลชนท้องถิ่น โดยการนำเสนอข้อมูลและความคืบหน้าของโครงการเป็นระยะๆ รวมทั้งข้อมูลด้านการจัดการสิ่งแวดล้อมของโครงการ เพื่อสร้างความมั่นใจในการดำเนินงานของโครงการมากยิ่งขึ้น	- โครงการได้จัดทำแผนมวลชนสัมพันธ์และดำเนินการตามแผนพร้อมกับสรุปผลการดำเนินงานทุกครั้ง เพื่อให้ทบทวนการทำงานมวลชนสัมพันธ์ในครั้งถัดไป ให้เกิดประสิทธิภาพและประสิทธิผลสูงสุด และจัดกิจกรรมด้านสื่อสารมวลชนสัมพันธ์ โดยจัดทำแผนประชาสัมพันธ์รายละเอียดการดำเนินงานของโครงการ การจัดการเรื่องสิ่งแวดล้อม ตลอดจนความคืบหน้าของการแก้ไขปัญหาต่างๆ และแจ้งข่าวสารเกี่ยวกับการรับสมัครงาน ให้กับหน่วยงานราชการ และองค์การปกครองส่วนท้องถิ่นในพื้นที่รัศมี 5 กิโลเมตรอย่างต่อเนื่อง	- ไม่พบปัญหา	- ภาคผนวก ข.17 กิจกรรมมวลชนสัมพันธ์ - ภาคผนวก ข.18 แผนประชาสัมพันธ์ รายละเอียดการดำเนินงานของโครงการ

ตารางที่ 2.1 สรุปผลการปฏิบัติตามมาตรการป้องกันและแก้ไขผลกระทบสิ่งแวดล้อม – ระยะดำเนินการ

โครงการโรงไฟฟ้าก๊าซธรรมชาติ ของบริษัท บี.กริม เพาเวอร์ (ดบีบลิวเอชเอ) 1 จำกัด ประจำปีงบประมาณ-มิถุนายน พ.ศ.2568 (ต่อ)

ผลกระทบสิ่งแวดล้อม	มาตรการป้องกันและแก้ไขผลกระทบสิ่งแวดล้อม	รายละเอียดการปฏิบัติจริง	ปัญหาและแนวทางการแก้ไข	เอกสารอ้างอิง
8. สภาพเศรษฐกิจและสังคม (ต่อ)	3) การรับเรื่องร้องเรียน * ประชาสัมพันธ์การดำเนินงานเขตโครงการให้ชุมชนโดยรอบได้รับทราบ โดยเฉพาะขั้นตอนการรับเรื่องของโครงการ * กำหนดบุคลากรที่รับผิดชอบในการตรวจสอบและติดตามแก้ไขปัญหาเรื่องร้องเรียนอย่างชัดเจน * บันทึกข้อร้องเรียนที่เกิดขึ้นจากโครงการและการแก้ไขปัญหาดังกล่าวโดยสรุปเสนอผู้บริหารทุกปี	- โครงการมีหน่วยงานมวลชนสัมพันธ์ เพื่อรับฟังความคิดเห็นและข้อร้องเรียนจากชุมชน และช่องทางการรับเรื่องร้องเรียนของโครงการอื่นๆ เช่น ผู้รับเรื่องร้องเรียน,ทางโทรศัพท์ หรือผ่านทางกนอ. เป็นต้น โดย ระหว่างเดือนมกราคม-มิถุนายน พ.ศ.2568 ไม่พบข้อร้องเรียนที่เกิดขึ้น	- ไม่พบปัญหา	- ภาคผนวก ข.18 แผ่นพับประชาสัมพันธ์รายละเอียดการดำเนินงานของโครงการ - ภาคผนวก ข.19 ใบแจ้งข้อร้องเรียน/ข้อเสนอแนะ - ภาคผนวก ข.20 ระเบียบปฏิบัติงานเรื่องการสื่อสาร - รูปที่ 2.22 ผู้รับเรื่องร้องเรียน

ตารางที่ 2.1 สรุปผลการปฏิบัติตามมาตรการป้องกันและแก้ไขผลกระทบสิ่งแวดล้อม – ระยะดำเนินการ

โครงการโรงไฟฟ้าก๊าซธรรมชาติ ของบริษัท บี.กริม เพาเวอร์ (ดบีบลิวเอชเอ) 1 จำกัด ประจำปีเดือนมกราคม-มิถุนายน พ.ศ.2568 (ต่อ)

ผลกระทบสิ่งแวดล้อม	มาตรการป้องกันและแก้ไขผลกระทบสิ่งแวดล้อม	รายละเอียดการปฏิบัติจริง	ปัญหาและแนวทางแก้ไข	เอกสารอ้างอิง
8. สภาพเศรษฐกิจและสังคม (ต่อ)	(4) โครงการเชิญประชาชนในชุมชนที่เกี่ยวข้องจะได้รับอนุญาตให้เข้าเยี่ยมชมการดำเนินโครงการ เมื่อมีร้องขอเป็นลายลักษณ์อักษร ทั้งนี้ผู้เข้าเยี่ยมชมจะต้องปฏิบัติตามกฎระเบียบซึ่งบังคับใช้ในโครงการ	- โครงการเปิดโอกาสให้ประชาชนในชุมชนเข้าเยี่ยมชมการดำเนินโครงการได้โดยแจ้งความประสงค์แก่โครงการเมื่อได้รับการอนุญาตผู้เข้าเยี่ยมชมจะต้องปฏิบัติตามกฎระเบียบซึ่งบังคับใช้ในโครงการ โดยระหว่างเดือนมกราคม-มิถุนายน พ.ศ.2568 ได้มีประชาชนในพื้นที่ใกล้เคียงให้ความสนใจและเข้าเยี่ยมชมการดำเนินโครงการ	- ไม่พบปัญหา	- ภาคผนวก ข.31 กิจกรรมการเยี่ยมชมโครงการ
	(5) ส่งเสริมกิจกรรมชุมชนสัมพันธ์การดำเนินงานเพื่อส่งเสริมและต่างๆของชุมชนเพื่อสร้างความสัมพันธ์ที่ดีกับกลุ่มเป้าหมายในพื้นที่ - ส่งเสริมอาชีพและเศรษฐกิจในชุมชน - การเข้าร่วมกิจกรรมชุมชนเกี่ยวกับพิธีกรรมภายในท้องถิ่น - งานสาธารณประโยชน์อื่นๆ เช่น การสนับสนุนหรือบริจาคตามที่ได้รับการร้องขอ เป็นต้น	- โครงการดำเนินกิจกรรมชุมชนสัมพันธ์ และจัดสาธารณประโยชน์ตามแผนมวลชนสัมพันธ์ ประจำปี พ.ศ.2568 ครบคลุมตามที่มาตรการกำหนดเรียบร้อยแล้ว	- ไม่พบปัญหา	- ภาคผนวก ข.17 กิจกรรมมวลชนสัมพันธ์

ตารางที่ 2.1 สรุปผลการปฏิบัติตามมาตรการป้องกันและแก้ไขผลกระทบสิ่งแวดล้อม – ระยะดำเนินการ

โครงการโรงไฟฟ้าก๊าซธรรมชาติ ของบริษัท บี.กริม เพาเวอร์ (ดบีบลิวเอชเอ) 1 จำกัด ประจำปีงบประมาณ-มิถุนายน พ.ศ.2568 (ต่อ)

ผลกระทบสิ่งแวดล้อม	มาตรการป้องกันและแก้ไขผลกระทบสิ่งแวดล้อม	รายละเอียดการปฏิบัติจริง	ปัญหาและแนวทางการแก้ไข	เอกสารอ้างอิง
8. สภาพเศรษฐกิจและสังคม (ต่อ)	<p>(6) เมื่อคณะกรรมการตรวจสอบผลกระทบสิ่งแวดล้อม ตามคำสั่งของ บริษัท บี.กริม เพาเวอร์ (ดบีบลิวเอชเอ) 1 จำกัด ที่ 02/2567 ลงวันที่ 17 มกราคม พ.ศ.2567 หมดวาระให้ทำการแต่งตั้งคณะกรรมการตรวจสอบผลกระทบสิ่งแวดล้อม โดยมีรายละเอียดดังนี้</p> <p>(ก) องค์ประกอบคณะกรรมการฯ</p> <ul style="list-style-type: none"> - ผู้แทนภาครัฐอย่างน้อย 5 คน - ผู้แทนภาคประชาชนหรือชุมชนที่เกี่ยวข้อง อย่างน้อย 1 คน - ผู้แทนโครงการ 2 คน <p>ทั้งนี้ ผู้แทนภาคประชาชนจะต้องไม่เป็นผู้นำหรือผู้บริหาร และมีสัดส่วนมากกว่ากึ่งหนึ่งของคณะกรรมการทั้งหมด</p> <p>(ข) วิธีการสรรหา</p> <p>ก) กรรมการผู้แทนภาคประชาชน (ที่ไม่รวมกำนัน ผู้ใหญ่บ้าน และผู้นำชุมชน) ให้มาจากการสรรหาหรือการเสนอชื่อหรือวิธีการอื่นใดจากประชาคมหมู่บ้าน คณะกรรมการหมู่บ้าน หรือคณะบุคคลที่เป็นตัวแทนในการดำเนินกิจกรรมต่างๆ ของแต่ละหมู่บ้าน เพื่อเป็นคณะกรรมการตัวแทนภาคประชาชน</p>	<p>- โครงการจัดตั้งคณะกรรมการตรวจสอบผลกระทบสิ่งแวดล้อม ในรูปไตรภาคีเรียบร้อยแล้ว และความถี่ในการประชุม 3 ครั้ง/ปี โดยในปี พ.ศ.2568 ดำเนินการจัดประชุม ครั้งที่ 1 เมื่อวันที่ 27 พฤษภาคม พ.ศ.2568 ครั้งที่ 2 และ ครั้งที่ 3 จะดำเนินการช่วงปลายปี ทั้งนี้ รายละเอียดจะรายงานให้ทราบในรายงานฯ ฉบับถัดไป</p>	- ไม่พบปัญหา	- ภาคผนวก ข.21 การประชุมคณะกรรมการไตรภาคี

ตารางที่ 2.1 สรุปผลการปฏิบัติตามมาตรการป้องกันและแก้ไขผลกระทบสิ่งแวดล้อม – ระยะดำเนินการ

โครงการโรงไฟฟ้าก๊าซธรรมชาติ ของบริษัท บี.กริม เพาเวอร์ (ดบีบลิวเอชเอ) 1 จำกัด ประจำปีงบประมาณ-มิถุนายน พ.ศ.2568 (ต่อ)

ผลกระทบสิ่งแวดล้อม	มาตรการป้องกันและแก้ไขผลกระทบสิ่งแวดล้อม	รายละเอียดการปฏิบัติจริง	ปัญหาและแนวทางการแก้ไข	เอกสารอ้างอิง
8. สภาพเศรษฐกิจและสังคม (ต่อ)	<p>ข) กรรมการผู้แทนภาครัฐให้มาจากหน่วยงานที่เกี่ยวข้องกับการดำเนินโครงการ โดยให้หัวหน้าส่วนราชการเป็นผู้มอบหมาย</p> <p>ค) กรรมการผู้แทนภาคโครงการ ให้มาจากตัวแทนที่ได้รับการแต่งตั้งจากบริษัท บี.กริม เพาเวอร์ (ดบีบลิวเอชเอ) 1 จำกัด ทั้งนี้ ให้คณะกรรมการประชุมเพื่อคัดเลือกประธาน 1 ตำแหน่ง รองประธาน 1 ตำแหน่ง และเลขานุการคณะกรรมการ 1 ตำแหน่ง และให้ประกาศแต่งตั้งคณะกรรมการฯ โดยความเห็นชอบของที่ประชุม</p> <p>(ค) อำนาจหน้าที่ของคณะกรรมการ</p> <p>ก) พิจารณาสำรวจความต้องการของประชาชนสร้างเสริมความเข้าใจอันดีระหว่างชุมชนกับโครงการและประสานความร่วมมือกับหน่วยงานอื่นหรือผู้ที่เกี่ยวข้อง</p> <p>ข) ตรวจสอบโครงการรับรู้กระบวนการตรวจวัดคุณภาพสิ่งแวดล้อมและผลการตรวจวัดคุณภาพสิ่งแวดล้อม เพื่อแสดงความโปร่งใสในการบริหารจัดการด้านสิ่งแวดล้อม</p> <p>ค) ร่วมปรึกษาหารือและกำหนดแนวทางป้องกันและแก้ไขปัญหาร่วมกัน</p>			

ตารางที่ 2.1 สรุปผลการปฏิบัติตามมาตรการป้องกันและแก้ไขผลกระทบสิ่งแวดล้อม – ระยะดำเนินการ

โครงการโรงไฟฟ้าก๊าซธรรมชาติ ของบริษัท บี.กริม เพาเวอร์ (ดับบลิวเอชเอ) 1 จำกัด ประจำปีงบประมาณ-มิถุนายน พ.ศ.2568 (ต่อ)

ผลกระทบ สิ่งแวดล้อม	มาตรการป้องกันและแก้ไขผลกระทบสิ่งแวดล้อม	รายละเอียดการปฏิบัติจริง	ปัญหาและแนว ทางแก้ไข	เอกสารอ้างอิง
8. สภาพเศรษฐกิจ และสังคม (ต่อ)	<p>ง) ร่วมเจรจาไกล่เกลี่ยและหาข้อยุติกรณีมีข้อพิพาทปัญหา สิ่งแวดล้อมระหว่างโครงการและชุมชน</p> <p>จ) ตรวจสอบความเสียหาย และพิจารณาค่าชดเชยและ เยียวยาความเสียหาย หากเป็นปัญหาที่พิสูจน์แล้วว่าเกิด จากการดำเนินการของโครงการ</p>			

ตารางที่ 2.1 สรุปผลการปฏิบัติตามมาตรการป้องกันและแก้ไขผลกระทบสิ่งแวดล้อม – ระยะดำเนินการ

โครงการโรงไฟฟ้าก๊าซธรรมชาติ ของบริษัท บี.กริม เพาเวอร์ (ดบีบลิวเอชเอ) 1 จำกัด ประจำปีงบประมาณ-มิถุนายน พ.ศ.2568 (ต่อ)

ผลกระทบสิ่งแวดล้อม	มาตรการป้องกันและแก้ไขผลกระทบสิ่งแวดล้อม	รายละเอียดการปฏิบัติจริง	ปัญหาและแนวทางการแก้ไข	เอกสารอ้างอิง
8. สภาพเศรษฐกิจและสังคม (ต่อ)	<p>(ง) ระยะเวลาในการดำรงตำแหน่ง</p> <p>ให้กรรมการมีวาระในการดำรงตำแหน่งคราวละ 4 ปี นับตั้งแต่วันที่ได้รับการแต่งตั้ง และอาจได้รับการสรรหาหรือแต่งตั้งให้เป็นกรรมการได้อีก เมื่อครบกำหนดวาระการวาระหนึ่ง หากยังมิได้มีการสรรหาหรือแต่งตั้งกรรมการขึ้นมาใหม่ ให้กรรมการซึ่งพ้นจากตำแหน่งตามวาระนั้น อยู่ในตำแหน่งเพื่อปฏิบัติหน้าที่ต่อไปจนกว่ากรรมการซึ่งได้รับการสรรหาหรือแต่งตั้งขึ้นมาใหม่รับหน้าที่ แต่ต้องไม่เกิน 90 วัน นับตั้งแต่วันที่กรรมการพ้นจากตำแหน่งตามวาระนั้น ในกรณีที่กรรมการพ้นจากตำแหน่งก่อนครบวาระให้ดำเนินการสรรหาหรือแต่งตั้งกรรมการประเภทเดียวกันแทนภายใน 45 วัน นับตั้งแต่วันที่กรรมการนั้นว่างลงและให้ผู้ได้รับการสรรหาหรือได้รับการแต่งตั้งให้ดำรงตำแหน่งแทน อยู่ในตำแหน่งเท่ากับวาระที่เหลืออยู่ของกรรมการที่ตนแทนในกรณีวาระของกรรมการที่พ้นจากตำแหน่งก่อนครบวาระเหลืออยู่น้อยกว่า 90 วัน จะไม่ดำเนินการสรรหาหรือแต่งตั้งกรรมการแทนตำแหน่งที่ว่างลงก็ได้ และในการนี้ให้คณะกรรมการประกอบด้วยกรรมการเท่าที่เหลืออยู่นอกจากการพ้นตำแหน่งตามวาระกรรมการพ้นจากตำแหน่งเมื่อ</p>			

ตารางที่ 2.1 สรุปผลการปฏิบัติตามมาตรการป้องกันและแก้ไขผลกระทบสิ่งแวดล้อม – ระยะดำเนินการ

โครงการโรงไฟฟ้าก๊าซธรรมชาติ ของบริษัท บี.กริม เพาเวอร์ (ดบีบลิวเอชเอ) 1 จำกัด ประจำปีงบประมาณ-มิถุนายน พ.ศ.2568 (ต่อ)

ผลกระทบสิ่งแวดล้อม	มาตรการป้องกันและแก้ไขผลกระทบสิ่งแวดล้อม	รายละเอียดการปฏิบัติจริง	ปัญหาและแนวทางแก้ไข	เอกสารอ้างอิง
8. สภาพเศรษฐกิจและสังคม (ต่อ)	<p>ก) ตาย</p> <p>ข) ลาออก</p> <p>ค) คณะกรรมการมีมติสองในสาม ให้ถอดถอนออกจากตำแหน่งเพราะ มีความประพฤติเสื่อมเสีย บกพร่องหรือไม่สุจริตต่อหน้าที่ หรือหย่อนความสามารถ</p> <p>(ค) ความถี่ในการประชุม</p> <p>การประชุมคณะกรรมการ ต้องมีกรรมการมาประชุม ไม่น้อยกว่ากึ่งหนึ่งของจำนวนกรรมการทั้งหมดจึงจะเป็นองค์ประชุม โดยจัดประชุมปีละ 3 ครั้ง หรือทุก 4 เดือน แต่หากพบว่ามีความจำเป็นเร่งด่วนสามารถประชุมก่อนกำหนดเวลาปกติได้โดยให้อยู่ในดุลพินิจของคณะกรรมการกึ่งหนึ่งของคณะกรรมการทั้งหมด การวินิจฉัยชี้ขาดของที่ประชุมให้ถือเสียงข้างมาก กรรมการคนหนึ่งให้มีเสียงหนึ่งในการลงคะแนน ถ้าคะแนนเสียงเท่ากันให้ประธานในที่ประชุมออกเสียงเพิ่มขึ้นอีกหนึ่งเสียงเป็นเสียงชี้ขาด</p>			

ตารางที่ 2.1 สรุปผลการปฏิบัติตามมาตรการป้องกันและแก้ไขผลกระทบสิ่งแวดล้อม – ระยะดำเนินการ

โครงการโรงไฟฟ้าก๊าซธรรมชาติ ของบริษัท บี.กริม เพาเวอร์ (ดบีบลิวเอชเอ) 1 จำกัด ประจำปีงบประมาณ-มิถุนายน พ.ศ.2568 (ต่อ)

ผลกระทบสิ่งแวดล้อม	มาตรการป้องกันและแก้ไขผลกระทบสิ่งแวดล้อม	รายละเอียดการปฏิบัติจริง	ปัญหาและแนวทางแก้ไข	เอกสารอ้างอิง
8. สภาพเศรษฐกิจและสังคม (ต่อ)	(7) รวบรวมข้อมูลสถิติการเจ็บป่วยของประชาชนในพื้นที่ เพื่อใช้ในการพิจารณาพร้อมกับข้อมูลการเปลี่ยนแปลง ข้อมูลคุณภาพอากาศในบรรยากาศที่ตรวจวัดได้ปีละ 1 ครั้ง เช่น โรคระบบทางเดินหายใจ ภูมิแพ้ เป็นต้น	- โครงการมีแผนดำเนินการรวบรวมข้อมูลสถิติการเจ็บป่วยของประชาชนในพื้นที่ศึกษาเป็นประจำทุกปี เพื่อใช้ในการพิจารณาพร้อมกับข้อมูลการเปลี่ยนแปลง ข้อมูลคุณภาพอากาศในบรรยากาศที่ตรวจวัดได้ปีละ 1 ครั้ง เช่น โรคระบบทางเดินหายใจ ภูมิแพ้ เป็นต้น สำหรับประจำปี พ.ศ.2568 โครงการจะรวบรวมและนำเสนอในช่วงปลายปี ทั้งนี้รายละเอียดจะรายงานในทราบในรายงานฉบับถัดไป	- ไม่พบปัญหา	- ภาคผนวก ค.4 สถิติการเจ็บป่วยของประชาชนโดยรอบพื้นที่โครงการ

ตารางที่ 2.1 สรุปผลการปฏิบัติตามมาตรการป้องกันและแก้ไขผลกระทบสิ่งแวดล้อม – ระยะดำเนินการ

โครงการโรงไฟฟ้าก๊าซธรรมชาติ ของบริษัท บี.กริม เพาเวอร์ (ดับบลิวเอชเอ) 1 จำกัด ประจำปีงบประมาณ-มิถุนายน พ.ศ.2568 (ต่อ)

ผลกระทบสิ่งแวดล้อม	มาตรการป้องกันและแก้ไขผลกระทบสิ่งแวดล้อม	รายละเอียดการปฏิบัติจริง	ปัญหาและแนวทางการแก้ไข	เอกสารอ้างอิง
9. อาชีวอนามัยและความปลอดภัย	(1) ดำเนินการตามกฎหมาย ข้อกำหนดด้วยอาชีวอนามัยและความปลอดภัยหรือกฎหมายแรงงานอื่นๆ เกี่ยวข้องและเป็นปัจจุบัน	- โครงการได้ดำเนินการตามกฎหมาย ข้อกำหนดด้านอาชีวอนามัยและความปลอดภัย หรือกฎหมายแรงงานอื่นๆ ที่เกี่ยวข้อง และเป็นปัจจุบันตามที่มาตรการกำหนด	- ไม่พบปัญหา	-
	(2) จัดให้มีการอบรมเกี่ยวกับทางด้านอาชีวอนามัยและความปลอดภัยอย่างเหมาะสมและเพียงพอกับลักษณะงาน อาทิ - การเก็บรักษา การขนถ่ายและเคลื่อนย้ายสารเคมี - กฎระเบียบเกี่ยวกับการทำงานในบริเวณที่มีโอกาสเกิดอันตราย - การตรวจสอบความปลอดภัยในสถานที่ทำงาน - การป้องกันอันตรายจากความร้อนและไฟฟ้า - การใช้อุปกรณ์ป้องกันอันตรายส่วนบุคคล - การฝึกซ้อมและใช้อุปกรณ์ผจญเพลิง	- โครงการได้จัดอบรมด้านอาชีวอนามัยและความปลอดภัยให้กับพนักงานตามแผนการอบรมด้านอาชีว- อนามัยและความปลอดภัย ระหว่างเดือนมกราคม-มิถุนายน พ.ศ.2568 ได้แก่ - อบรมเกี่ยวกับ Risk assessment for ISO 45001:2018 เมื่อวันที่ 23 ม.ค. 68 - อบรมการเกี่ยวกับ Effective Corrective action and preventive action management (CAPA) เมื่อวันที่ 24 ม.ค. 68 - อบรมเกี่ยวกับความปลอดภัยในการทำงานกับไฟฟ้า เมื่อวันที่ 21 พ.ค. 68 - อบรมเกี่ยวกับความปลอดภัยในการทำงานบนที่สูง เมื่อวันที่ 26 พ.ค. 68 - อบรมการดับเพลิงขั้นต้น เมื่อวันที่ 30 พ.ค. 68	- ไม่พบปัญหา	- ภาคผนวก ข.22 การอบรมด้านอาชีวอนามัยและความปลอดภัย ประจำปี พ.ศ.2568

ตารางที่ 2.1 สรุปผลการปฏิบัติตามมาตรการป้องกันและแก้ไขผลกระทบสิ่งแวดล้อม – ระยะดำเนินการ

โครงการโรงไฟฟ้าก๊าซธรรมชาติ ของบริษัท บี.กริม เพาเวอร์ (ดบีบลิวเอชเอ) 1 จำกัด ประจำปีงบประมาณ-มิถุนายน พ.ศ.2568 (ต่อ)

ผลกระทบสิ่งแวดล้อม	มาตรการป้องกันและแก้ไขผลกระทบสิ่งแวดล้อม	รายละเอียดการปฏิบัติจริง	ปัญหาและแนวทางแก้ไข	เอกสารอ้างอิง
9. อาชีวอนามัยและความปลอดภัย (ต่อ)	3) จัดให้มีระบบการจัดเก็บวัตถุดิบและสารเคมีที่ใช้ในการผลิตบริเวณใกล้กับจุดที่ใช้งาน และภายในอาคารเก็บสารเคมี รวมทั้งมีการติดป้ายบอกอย่างชัดเจน	- โครงการจัดให้มีระบบการจัดเก็บวัตถุดิบและสารเคมีที่ใช้ในการผลิตบริเวณใกล้กับจุดใช้งาน รวมทั้งมีการติดตั้งป้ายบ่งชี้อย่างชัดเจน	- ไม่พบปัญหา	- รูปที่ 2.23 อาคารจัดเก็บสารเคมี - รูปที่ 2.24 พื้นที่โหลดสารเคมี - รูปที่ 2.25 ป้ายสารเคมี
	(4) จัดตั้งคณะกรรมการด้านอาชีวอนามัยและความปลอดภัย เพื่อกำหนดตรวจสอบและดูแลการด้านความปลอดภัย โดยมีการประชุมทุกๆ เดือน	- โครงการจัดตั้งคณะกรรมการความปลอดภัย อาชีว- อนามัยและสภาพแวดล้อมการทำงานเพื่อกำหนด ตรวจสอบและดูแลงานด้านความปลอดภัยโดย คณะกรรมการมีการประชุมเป็นประจำทุกเดือน	- ไม่พบปัญหา	- ภาคผนวก ข.23 การประชุมคณะกรรมการ อาชีวอนามัยและความ ปลอดภัย
	(5) ติดตั้งระบบตรวจสอบ ตรวจจับและสัญญาณเตือนภัยแบบ อัตโนมัติเพื่อเตือนภัยแก่พนักงานในการเตรียมพร้อม ในกรณีเกิดเหตุฉุกเฉิน	- โครงการติดตั้งระบบตรวจจับและสัญญาณเตือนภัยแบบ อัตโนมัติ บริเวณภายในอาคารและบริเวณเครื่องจักร เพื่อแจ้งเหตุผิดปกติที่เกิดขึ้น ทำให้สามารถแก้ไข สถานการณ์ได้ทันที่	- ไม่พบปัญหา	- ภาคผนวก ข.24 แผนผังติดตั้งระบบ ตรวจสอบตรวจจับและ สัญญาณเตือนภัย - รูปที่ 2.26 ระบบตรวจจับควัน - รูปที่ 2.27 สัญญาณเตือนภัย

ตารางที่ 2.1 สรุปผลการปฏิบัติตามมาตรการป้องกันและแก้ไขผลกระทบสิ่งแวดล้อม – ระยะดำเนินการ

โครงการโรงไฟฟ้าก๊าซธรรมชาติ ของบริษัท บี.กริม เพาเวอร์ (ดบีบลิวเอชเอ) 1 จำกัด ประจำปีงบประมาณ-มิถุนายน พ.ศ.2568 (ต่อ)

ผลกระทบสิ่งแวดล้อม	มาตรการป้องกันและแก้ไขผลกระทบสิ่งแวดล้อม	รายละเอียดการปฏิบัติจริง	ปัญหาและแนวทางแก้ไข	เอกสารอ้างอิง
9. อาชีวอนามัยและความปลอดภัย (ต่อ)	(6) จัดให้มีป้ายเตือนในบริเวณที่อาจก่อให้เกิดอันตรายต่อพนักงานได้	- โครงการจัดให้มีป้ายเตือนในบริเวณที่อาจก่อให้เกิดอันตรายต่อพนักงาน เพื่อให้พนักงานระมัดระวัง และสวมใส่อุปกรณ์คุ้มครองความปลอดภัยส่วนบุคคลในบริเวณดังกล่าวที่คาดว่าจะก่อให้เกิดอันตรายต่อพนักงาน	- ไม่พบปัญหา	- รูปที่ 2.10 ป้ายเตือนพนักงานสวมใส่ PPE
	(7) จัดให้มีอุปกรณ์ในการดับเพลิงอย่างเพียงพอในจำนวนไม่น้อยกว่ามาตรฐาน NFPA กำหนดไว้	- โครงการได้ติดตั้งอุปกรณ์ดับเพลิง ซึ่งได้มาตรฐาน NFPA ได้แก่ ถังดับเพลิงชนิดเคมีแห้ง ถังดับเพลิงชนิดคาร์บอนไดออกไซด์ หัวฉีดน้ำดับเพลิงไว้ในตำแหน่งต่างๆ รอบบริเวณพื้นที่ของโครงการอย่างเพียงพอ	- ไม่พบปัญหา	- ภาคผนวก ข.25 แผนผังติดตั้งอุปกรณ์ดับเพลิง - ภาคผนวก ข.26 การตรวจสอบอุปกรณ์ดับเพลิง - รูปที่ 2.28 อุปกรณ์ดับเพลิงภายในโครงการ

ตารางที่ 2.1 สรุปผลการปฏิบัติตามมาตรการป้องกันและแก้ไขผลกระทบสิ่งแวดล้อม – ระยะดำเนินการ

โครงการโรงไฟฟ้าก๊าซธรรมชาติ ของบริษัท บี.กริม เพาเวอร์ (ดับบลิวเอชเอ) 1 จำกัด ประจำปีเดือนมกราคม-มิถุนายน พ.ศ.2568 (ต่อ)

ผลกระทบสิ่งแวดล้อม	มาตรการป้องกันและแก้ไขผลกระทบสิ่งแวดล้อม	รายละเอียดการปฏิบัติจริง	ปัญหาและแนวทางแก้ไข	เอกสารอ้างอิง
9. อาชีวอนามัยและความปลอดภัย (ต่อ)	(8) จัดเตรียมอุปกรณ์ป้องกันอันตรายส่วนบุคคล อาทิ ที่ครอบหู/ที่อุดหู สำหรับพนักงานที่ปฏิบัติงานหรือผู้ที่เข้าไปในบริเวณที่มีโอกาสได้รับเสียงเกินกว่า 85 เดซิเบล (เอ) และอุปกรณ์ที่เหมาะสมกับประเภทงานแก่พนักงาน เช่น แว่นตานิรภัย รองเท้านิรภัย ถุงมือ หน้ากาก เป็นต้น และมีอุปกรณ์ดังกล่าวสำรองไว้อย่างเพียงพอ	- โครงการได้จัดเตรียมอุปกรณ์คุ้มครองความปลอดภัยส่วนบุคคล (PPE) สำหรับพนักงานที่ปฏิบัติงานหรือผู้ที่เข้าไปในบริเวณที่มีโอกาสได้รับเสียงเกินกว่า 85 เดซิเบล (เอ) เช่น ที่ครอบหู/ที่อุดหู ปลั๊กอุดหู และเหมาะสมกับประเภทของงาน เช่น แว่นตานิรภัย หมวกนิรภัย รองเท้านิรภัย หน้ากาก และถุงมือ เป็นต้น โครงการได้จัดเตรียมอุปกรณ์ไว้อย่างเพียงพอ นอกจากนี้โครงการได้ติดตั้งป้ายเตือนให้สวมใส่อุปกรณ์คุ้มครองความปลอดภัยส่วนบุคคลในบริเวณต่างๆ ที่คาดว่าจะก่อให้เกิดอันตรายต่อพนักงาน	- ไม่พบปัญหา	- รูปที่ 2.11 พนักงานสวมใส่ PPE ขณะทำงาน - รูปที่ 2.12 ห้องเก็บอุปกรณ์ PPE
	(9) จัดเตรียมพาหนะสำรองไว้ เพื่อกรณีฉุกเฉินได้ทันทั่วทั้ง	- โครงการมีพาหนะสำรองสำหรับกรณีเกิดเหตุฉุกเฉิน	- ไม่พบปัญหา	- รูปที่ 2.29 พาหนะสำรองกรณีฉุกเฉิน
	(10) จัดให้มีระบบการขออนุญาตเข้าทำงาน	- โครงการจัดให้มีระเบียบปฏิบัติงาน Permit to Work เพื่อใช้ในการควบคุมระบบการขออนุญาตก่อนเข้างานทุกครั้ง	- ไม่พบปัญหา	- ภาคผนวก ข.27 ระบบการขออนุญาตเข้าทำงาน

ตารางที่ 2.1 สรุปผลการปฏิบัติตามมาตรการป้องกันและแก้ไขผลกระทบสิ่งแวดล้อม – ระยะดำเนินการ

โครงการโรงไฟฟ้าก๊าซธรรมชาติ ของบริษัท บี.กริม เพาเวอร์ (ดบีบลิวเอชเอ) 1 จำกัด ประจำปีงบประมาณ-มิถุนายน พ.ศ.2568 (ต่อ)

ผลกระทบสิ่งแวดล้อม	มาตรการป้องกันและแก้ไขผลกระทบสิ่งแวดล้อม	รายละเอียดการปฏิบัติจริง	ปัญหาและแนวทางแก้ไข	เอกสารอ้างอิง
9. อาชีวอนามัยและความปลอดภัย (ต่อ)	(11) จัดให้มีแผนปฏิบัติการกรณีเกิดเหตุฉุกเฉินภายในพื้นที่โครงการ และแผนการประสานงานขอความช่วยเหลือจากหน่วยงานภายนอกตลอดจนการฝึกซ้อมตามแผนดังกล่าวอย่างน้อยปีละ 1 ครั้ง	- โครงการจัดทำแผนปฏิบัติการกรณีเกิดเหตุฉุกเฉินภายในพื้นที่โครงการ และแผนการประสานงานขอความช่วยเหลือจากหน่วยงานภายนอก รวมถึงเตรียมความพร้อมในการตอบโต้ภาวะฉุกเฉินที่อาจเกิดขึ้นโดยการฝึกซ้อมตามแผนฉุกเฉินเป็นประจำทุกปี โดยดำเนินการฝึกอบรมดับเพลิงขั้นต้น เมื่อวันที่ 30 พฤษภาคม พ.ศ.2568 และฝึกซ้อมอพยพหนีไฟเมื่อวันที่ 2 มิถุนายน พ.ศ.2568 และฝึกซ้อมกรณีสารเคมีหกรั่วไหล ล่าสุดเมื่อวันที่ 10 ตุลาคม พ.ศ. 2567 สำหรับประจำปี พ.ศ.2568 จะดำเนินการในช่วงปลายปี ทั้งนี้รายละเอียดจะรายงานในทราปในรายงานฯ ฉบับถัดไป	- ไม่พบปัญหา	- ภาคผนวก ข.28 แผนปฏิบัติการกรณีเกิดเหตุฉุกเฉิน
	(12) บันทึกสถิติการเกิดอุบัติเหตุ สาเหตุ การดำเนินการแก้ไขในแต่ละกรณีของอุบัติเหตุ	- โครงการได้มีการบันทึกสถิติอุบัติเหตุตามระเบียบปฏิบัติงาน การรายงาน การสอบสวนเหตุการณ์ผิดปกติ โดยระหว่างเดือนมกราคม-มิถุนายน พ.ศ.2568 พบว่าอุบัติเหตุเกิดขึ้นภายในพื้นที่โครงการ จำนวน 1 ครั้ง ซึ่งเป็นเพียงทรัพย์สินเสียหาย	- ไม่พบปัญหา	- ภาคผนวก ข.30 สถิติอุบัติเหตุ

ตารางที่ 2.1 สรุปผลการปฏิบัติตามมาตรการป้องกันและแก้ไขผลกระทบสิ่งแวดล้อม – ระยะดำเนินการ

โครงการโรงไฟฟ้าก๊าซธรรมชาติ ของบริษัท บี.กริม เพาเวอร์ (ดบีบลิวเอชเอ) 1 จำกัด ประจำปีงบประมาณ-มิถุนายน พ.ศ.2568 (ต่อ)

ผลกระทบสิ่งแวดล้อม	มาตรการป้องกันและแก้ไขผลกระทบสิ่งแวดล้อม	รายละเอียดการปฏิบัติจริง	ปัญหาและแนวทางแก้ไข	เอกสารอ้างอิง
9. อาชีวอนามัยและความปลอดภัย (ต่อ)	(13) จัดตั้งทีมดับเพลิงและฝึกซ้อมเป็นประจำอย่างน้อยปีละ 1 ครั้ง	- โครงการได้จัดตั้งทีมดับเพลิงประจำโครงการ และมีการฝึกซ้อมตามแผนเป็นประจำทุกปี โดยดำเนินการฝึกอบรมดับเพลิงขั้นต้น เมื่อวันที่ 30 พฤษภาคม พ.ศ.2568 และฝึกซ้อมอพยพหนีไฟเมื่อวันที่ 2 มิถุนายน พ.ศ.2568 และฝึกซ้อมกรณีสารเคมีหกรั่วไหล ล่าสุดเมื่อวันที่ 10 ตุลาคม พ.ศ.2567 สำหรับประจำปี พ.ศ.2568 จะดำเนินการในช่วงปลายปี ทั้งนี้รายละเอียดจะรายงานในทราบในรายงานฯ ฉบับถัดไป	- ไม่พบปัญหา	- ภาคผนวก ข.28 แผนปฏิบัติการกรณีเกิดเหตุฉุกเฉิน
	(14) กำหนดแผนการตรวจสอบสภาพการใช้งานของอุปกรณ์เครื่องจักร และระบบไฟฟ้าต่างๆ อย่างสม่ำเสมอ ปีละ 1 ครั้ง	- โครงการมีการตรวจสอบสภาพการใช้งานของอุปกรณ์เครื่องจักรและระบบไฟฟ้าต่างๆ อย่างสม่ำเสมอ	- ไม่พบปัญหา	- ภาคผนวก ข-3 แผนการตรวจสอบสภาพและบำรุงรักษาประจำปี พ.ศ.2568

ตารางที่ 2.1 สรุปผลการปฏิบัติตามมาตรการป้องกันและแก้ไขผลกระทบสิ่งแวดล้อม – ระยะดำเนินการ

โครงการโรงไฟฟ้าก๊าซธรรมชาติ ของบริษัท บี.กริม เพาเวอร์ (ดบีบลิวเอชเอ) 1 จำกัด ประจำปีงบประมาณ-มิถุนายน พ.ศ.2568 (ต่อ)

ผลกระทบสิ่งแวดล้อม	มาตรการป้องกันและแก้ไขผลกระทบสิ่งแวดล้อม	รายละเอียดการปฏิบัติจริง	ปัญหาและแนวทางแก้ไข	เอกสารอ้างอิง
9. อาชีวอนามัยและความปลอดภัย (ต่อ)	(15) จัดให้มีการตรวจสุขภาพพนักงานเป็นประจำทุกปี และกำหนดให้มีการเปลี่ยนหน้าที่ของพนักงานในกรณีที่ตรวจพบหรือเกิดความผิดปกติต่อสุขภาพของพนักงาน	- โครงการจัดให้มีการตรวจสุขภาพพนักงานเป็นประจำทุกปี โดยล่าสุดดำเนินการตรวจสุขภาพพนักงานเมื่อระหว่างวันที่ 3-31 ตุลาคม พ.ศ.2567 และจัดทำตารางกะการทำงานให้พนักงานส่วนการผลิตมีการเปลี่ยนหน้าที่เพื่อป้องกันความผิดปกติต่อสุขภาพที่อาจเกิดขึ้น รวมถึงเฝ้าระวังโดยการตรวจสุขภาพตามปัจจัยเสี่ยง สำหรับประจำปี พ.ศ.2568 จะดำเนินการตรวจสุขภาพพนักงานในช่วงปลายปี ทั้งนี้ รายละเอียดจะรายงานในทราบในรายงานฉบับถัดไป	- ไม่พบปัญหา	- ภาคผนวก ค.3 ผลการตรวจสุขภาพประจำปี พ.ศ.2567 - ภาคผนวก ข.29 - ตารางกะการทำงานประจำปี พ.ศ.2568
	(16) จัดให้มีกิจกรรมส่งเสริมความปลอดภัยในการปฏิบัติงาน อาทิจัดทำโปสเตอร์ข้อมูลข่าวสารด้านความปลอดภัย เป็นต้น	- โครงการได้จัดทำบอร์ดประชาสัมพันธ์ข้อมูลข่าวสารด้านความปลอดภัย เพื่อส่งเสริมความปลอดภัยในการปฏิบัติงานให้แก่พนักงาน	- ไม่พบปัญหา	- รูปที่ 2.30 บอร์ดประชาสัมพันธ์ข้อมูลข่าวสารด้านความปลอดภัย
10. สุขภาพ	(1) จัดให้มีพื้นที่สีเขียวอย่างน้อยร้อยละ 5 ของพื้นที่โครงการ	- โครงการการปลูกต้นไม้ยืนต้นไว้โดยรอบแนวรั้วของพื้นที่โครงการ โดยปัจจุบันมีพื้นที่สีเขียว 2,750 ตารางเมตรหรือคิดเป็นร้อยละ 5.61 ของพื้นที่โครงการ	- ไม่พบปัญหา	- รูปที่ 2.31 พื้นที่สีเขียว

รูปภาพแสดงการปฏิบัติตามมาตรการป้องกันและแก้ไขผลกระทบสิ่งแวดล้อม



รูปที่ 2.1 ระบบหล่อเย็น



รูปที่ 2.2 ปล่อง HRSG 11 และ HRSG 12



รูปที่ 2.3 ระบบ CEMs



รูปที่ 2.4 อุปกรณ์สำรองระบบ CEMs



รูปที่ 2.5 รางระบายน้ำฝน



รูปที่ 2.6 ป่อแยกน้ำ-น้ำมัน

รูปภาพแสดงการปฏิบัติตามมาตรการป้องกันและแก้ไขผลกระทบสิ่งแวดล้อม (ต่อ)



รูปที่ 2.7 บ่อพักน้ำทิ้ง



รูปที่ 2.8 ระบบบำบัดน้ำเสียสำเร็จรูป



รูปที่ 2.9 ป้ายเตือนบริเวณที่มีเสียงดัง



รูปที่ 2.10 ป้ายเตือนพนักงานสวมใส่ PPE



รูปภาพแสดงการปฏิบัติตามมาตรการป้องกันและแก้ไขผลกระทบสิ่งแวดล้อม (ต่อ)



รูปที่ 2.11 พนักงานสวมใส่ PPE ขณะทำงาน



รูปที่ 2.12 ห้องเก็บอุปกรณ์ PPE



รูปที่ 2.13 Silencer



รูปที่ 2.14 Enclosure



รูปที่ 2.15 เจ้าหน้าที่รักษาความปลอดภัย



รูปที่ 2.16 ป้ายจราจรและป้ายจำกัดความเร็ว
ภายในโครงการ

รูปภาพแสดงการปฏิบัติตามมาตรการป้องกันและแก้ไขผลกระทบสิ่งแวดล้อม (ต่อ)



รูปที่ 2.17 จุดเชื่อมต่อระบบระบายน้ำฝน
ของโครงการและนิคมฯ



รูปที่ 2.18 ถังขยะแยกประเภท



รูปที่ 2.19 พื้นที่จัดเก็บวัสดุรีไซเคิล



รูปที่ 2.20 อาคารจัดเก็บขยะ



รูปที่ 2.21 ถังน้ำมันที่เสื่อมสภาพขนาด 200 ลิตร



รูปที่ 2.22 ตู้รับเครื่องร้องเรียน

รูปภาพแสดงการปฏิบัติตามมาตรการป้องกันและแก้ไขผลกระทบสิ่งแวดล้อม (ต่อ)



รูปที่ 2.23 อาคารจัดเก็บสารเคมี



รูปที่ 2.24 พื้นที่ไหลดสารเคมี



รูปที่ 2.25 ป้ายสารเคมี

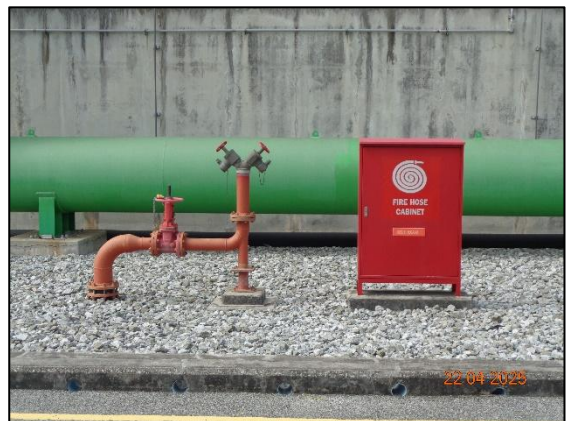
รูปภาพแสดงการปฏิบัติตามมาตรการป้องกันและแก้ไขผลกระทบสิ่งแวดล้อม (ต่อ)



รูปที่ 2.26 ระบบตรวจจับควัน



รูปที่ 2.27 สัญญาณเตือนภัย



รูปที่ 2.28 อุปกรณ์ดับเพลิงภายในโครงการ

รูปภาพแสดงการปฏิบัติตามมาตรการป้องกันและแก้ไขผลกระทบสิ่งแวดล้อม (ต่อ)



รูปที่ 2.29 พาหนะสำหรับรถจักรยาน



รูปที่ 2.30 บอร์ดประชาสัมพันธ์ข้อมูลข่าวสาร
ด้านความปลอดภัย



รูปที่ 2.31 พื้นที่สีเขียว

รูปภาพแสดงการปฏิบัติตามมาตรการป้องกันและแก้ไขผลกระทบสิ่งแวดล้อม (ต่อ)



รูปที่ 2.31 พื้นที่สีเขียว (ต่อ)